



**ESDGs!**



Co-funded by  
the European Union

Cíle udržitelného rozvoje ve vzdělávání a v praxi!

2021-1-CZ01-KA220-HED-000031187

Financováno Evropskou unií. Vyjádřené názory a stanoviska jsou však pouze názory autora (autorů) a nemusí nutně odrážet názory a stanoviska Evropské unie nebo Evropské výkonné agentury pro vzdělávání a kulturu (EACEA). Evropská unie ani agentura EACEA za ně nemohou nést odpovědnost.

Toto dílo podléhá licenci Creative Commons Attribution 4.0 International License.





Případová studie

Odpovědný cestovní ruch



## Případová studie – Obec Machico

### Cíle udržitelného rozvoje a územní řízení

Udržitelný rozvoj je jedním z hlavních zájmů a cílů území, neboť je územní nutností, aby se zlepšila kvalita života obyvatelstva (cíl udržitelného rozvoje č. 9). V regionech se socioekonomickou základnou závislou na cestovním ruchu, jako je tomu v případě Machico, jsou nezbytné studie, které analyzují procesy územního plánování a plánování s cestovním ruchem. V Machicu roste počet turistů s různou úrovní kupní síly, kteří stimulují trh s turistickým ubytováním, což vede k jeho diverzifikaci a rozšiřování nabídky místního ubytování. Místní ubytování (MU) se jeví jako nová příležitost k posílení kulturního dědictví, krajiny a kultury a mělo by být rozšířeno z hlediska místní iniciativy, řízení a místní kontroly (SDG 8 e 9) (Rada Evropy, 2022).

### Vliv MU na udržitelný rozvoj obce Machico

Dopad, který má MU na udržitelný rozvoj obce Machico, s obecným cílem vyhodnotit uznání rezidentským obyvatelstvem (SDG 11).

Téma je rozvíjeno kolem cestovního ruchu, protože hraje velmi důležitou roli ve světové ekonomice, a protože se stal silným katalyzátorem hospodářského rozvoje (Rodríguez-Anton et al., 2012) a jako takový je chápán jako zásadní nástroj pro udržitelný rozvoj jakéhokoli území. Cestovní ruch, je-li dobře naplánován, pozitivně přispívá k vytváření pracovních míst a ochraně životního prostředí, avšak jeho růst může mít negativní důsledky pro společnost a životní prostředí (Mihalič, 2000). Turistická spotřeba zdrojů, jako je energie, pitná voda, půda a potraviny, je stále intenzivnější a za 25-45 let se zdvojnásobí (Gossling & Peeters, 2015).

Téma bude zpracováno ve dvou diferencovaných částech, první se zaměří na teoretický rámec tématu, kde bude provedena obecná analýza na území Machico, jeho demografie, odvětví cestovního ruchu a návrhy udržitelného rozvoje s ohledem na MU v Machicu a druhá se bude zabývat terénním výzkumem, zahrnující dotazníky prováděné mezi místním obyvatelstvem. Na závěr jsou prezentovány výsledky a závěry vztahující se k tomuto tématu.

## Obec Machico

### Rámec – území, demografie a cestovní ruch

Obec Machico se nachází na nejzápadnějším cípu ostrova, rozprostírá se od moře až k severním horám a končí v Ponta de São Lourenço o celkové rozloze 68,31km<sup>2</sup>. Na jihozápadě je ohraničen obcí Santa Cruz, na západě Funchalem přes malý pruh severně od Santa Cruz a na severozápadě Santanou. Má pět farností: Porto da Cruz, Caniçal, Machico, Santo António da Serra a Água de Pena (Wikipédia, 2021).

Počet obyvatel obce Machico se v letech 2009 a 2020 snižoval (-9,2 %). Podle nejnovějších údajů Národního statistického úřadu (INE) činila v roce 2020 rezidentní populace přibližně 19 926 obyvatel (PORDATA. 2021). S přibližně 287 obyvateli na km<sup>2</sup> má obec Machico čtvrtou nejvyšší hustotu zalidnění v autonomní oblasti Madeira (PORDATA. 2021a).

Co se týče cestovního ruchu, má obec Machico velký potenciál. Podle údajů INE však obec ztrácí rychlost v turistickém rozvoji. V roce 2020 bylo v obci Machico 13 turistických ubytovacích zařízení, což je o 9 méně než v roce 2019. Podle údajů uvedených na adrese Turismo de Portugal v roce 2021 je zde pouze 9 turistických ubytovacích zařízení, z toho 7 hotelů, zbytek je typu Agritourism a Country House. Jedná se o přibližně 407 pokojů, což odpovídá celkovému počtu lůžek 813 (PORDATA. 2021b).

Pokud jde o hospodářskou činnost v Machico, podle studie obsažené v Plánu místního rozvoje, kterou si vyžádalo Sdružení lidových domů Madeiry, má ve všech obcích přítomných ve studii větší váhu pro místní hospodářství terciární sektor, do něhož je zahrnut cestovní ruch, s výjimkou obce Machico. Úbytek obyvatelstva spojený s omezením cestovního ruchu v obci znamená, že Machico má v současné době čistou míru obsazenosti lůžek (NBOR) pouhých 13,3 %, což je nejnižší hodnota v RAM (PODERAM, 2020). Navzdory tomuto snížení počtu turistických podniků byl opak pravdou o MU, které v Machicu rok od roku přibývalo. V současné době má obec podle portugalských údajů o cestovním ruchu přibližně 142 záznamů o MU, které jsou rozmístěny v 5 farnostech obce, přičemž 54 % z těchto MU se nachází ve farnosti Machico. Těchto 142 záznamů obsahuje celkem 320 pokojů, což odpovídá celkovému počtu lůžek 460. V obci Machico představuje MU přibližně 44 % z celkového počtu dostupných pokojů a 36 % z celkového počtu dostupných lůžek (PORDATA. 2021b).

Prostřednictvím těchto údajů je ověřen význam MU v obci Machico jako příležitosti k vytváření pracovních míst, revitalizaci místní ekonomiky a následnému rozvoji doplňkových služeb k této činnosti, jako je tradiční obchod, řemesla nebo gastronomie, a dokonce i papírová MU určující faktor pro obnovu měst a přežití malých a středních farem, hlavně ve vnitřních oblastech farností a na severním pobřeží, na rozdíl od možností turistických nemovitostí soustředěných v Machico. Tento sektor se jako každý jiný prezentuje výhodami a nevýhodami pro obyvatelstvo a MU není výjimkou, nyní se podívejte, co o této záležitosti říkají různí autoři v různých studiích (SDG 8, 9 e 11) (Organizace spojených národů, 2022).

Ekonomický přínos cestovního ruchu pro obyvatelstvo (Fredline & Faulkner, 2000; Waitt, 2003; Kim & Petrick, 2005), který se zmiňuje o ekonomickém rozvoji komunit v důsledku zvýšených příjmů z daní nebo vytváření pracovních míst. Přínos cestovního ruchu k vytváření a podpoře investic a následnému nárůstu obchodní aktivity zdůrazňuje Ritchie (1984) jako relevantní přínos pro přijímající komunity. Sebastian a Rajagopalan (2009) považují cestovní ruch za nástroj, který umožňuje zlepšit životní podmínky rezidentů, a to prostřednictvím rozvoje infrastruktury a služeb, které slouží nejen turistům, ale i těmto obyvatelům (Sharma, Dyer, Carter & Gursoy, 2008; Andereck, Valentine, Knopf & Vogt, 2005). Ritchie (1984) a Hall (1992) identifikovali další pozitivní dopady spojené s cestovním ruchem, jako je posílení komunitní identity, tradice a hodnot a zvýšení účasti komunity. A konečně, Stein a Anderson (1999) zdůraznili přínos cestovního ruchu, pokud jde o sociální soudržnost, větší sdílení myšlenek a lepší znalosti o kultuře regionů. Negativní dopady podle Korcy (1998), zvýšení cen nemovitostí (pozemků a domů), také Brida, Osti a Faccioli (2011) dospěli ke stejnému závěru o dopadu cestovního ruchu na této úrovni v obci Folgaria v Itálii. Diagne (2004) analyzoval trhlinu v sociální struktuře způsobenou turismem v Petite Cote v Senegal, kde dominantní postavení ve společnosti nahradili starší mužští vůdci mladí podnikatelé s finančními zdroji, kteří začali mít rozhodovací roli v rozhodovacím procesu komunitních záležitostí. Vystává pak vnitřní potřeba řešit tento střet zájmů mezi různými zúčastněnými stranami.

### Udržitelný rozvoj obce

Městská rada Machico bude hrát zásadní roli v udržitelném rozvoji obce v kombinaci s místním ubytováním, kde bude muset být výchozím bodem vytváření oblastí s turistickým účelem (ATV). ATV umožní zhodnocení turistických zdrojů Machico prostřednictvím vymezení strategických oblastí území věnovaných cestovnímu ruch, který upřednostňuje udržitelnost, a vytvoří provozní jednotky, které budou naplánovány v rámci realizace nového hlavního plánu města Machico (MMMP). Tyto čtyřkolky také umožní určitou kontrolu nad šířením MU v Machico. Vývoj a šíření MU v hlavních světových městech a přijetí reaktivních opatření, která se každé z těchto měst snažilo omezit šíření MU a platform, které je propagují, vyvolalo určitou diskusi, potvrzenou několika autory, kteří poukazují na to, že sociální nespokojenost hnutí s MU, které jsou registrovány ve městech souvisí hlavně se ztrátou kvóty trvalého bydlení, zvýšení nájmu bytů, konflikty vyplývající ze vztahu mezi místní komunitou a turisty a mnoho dalších negativních externalit, jako je hluk, dopravní zácpy nebo ztráta

identity (Freitag & Bauder, 2018; Martins, 2018; McKinsey & Company, 2017; Nový, 2018; Pereira, 2018; Sanyal & Ferreri, 2018). Proto se doporučuje minimálně šest ATV podle rozptylu MU v obci Machico.

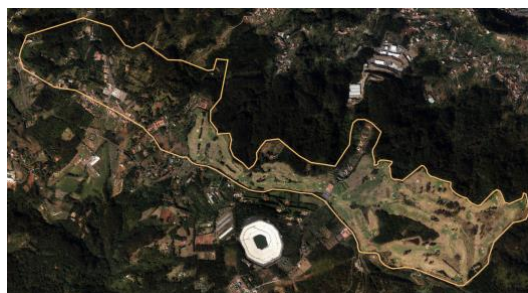
První ATV, která byla vytvořena ve farnosti Machico. Tato ATV musí zahrnovat alespoň městskou rehabilitační oblast Machico (URAM) a přístav rekreace, přičemž prioritou je MU a rezidenční turistika (obrázek 1). Tato ATV bude pro obec jednou z nejdůležitějších, protože MU způsobilo revoluci ve způsobu rozvoje měst a představuje několik výhod pro městskou rehabilitaci. Nárůst soukromých investic v MU umožnil revitalizaci oblastí s větším turistickým tlakem, protože současně s rehabilitací budov, které vykazovaly známky degradace, přispěl také k nárůstu komerčních zařízení, která byla dříve opuštěna.

Druhá ATV ve farnosti Santo António da Serra by zahrnovala golfové hřiště a blízké oblasti, konkrétně oblast Fonte Velha a oblast Quinta do Major (MU a venkovská turistika) (obrázek 2). Jedná se o oblasti, které vykazují určitou desertifikaci, kde je vidět mnoho izolovaných domů bez kanalizační sítě.

**Obrázek 1: ATV – Městská rehabilitační oblast Machico (URAM) a přístav rekreace**



**Obrázek 2: ATV – farnost Santo António da Serra (golfové hřiště a okolí)**



*Zdroj: autor, s využitím QGIS, 2020*

Třetí a čtvrtá ATV ve farnosti Porto da Cruz, v zóně Portela (MU a venkovská turistika) a v zóně Terra Baptista (MU a venkovská turistika) (obrázek 3). Jedná se o oblasti, které vykazují určitou desertifikaci, s některými prázdnými budovami, které potřebují rekonstrukci, kde je vidět mnoho izolovaných domů bez kanalizační sítě.

**Obrázek 3: ATV – farnost Porto da Cruz (zóna Portela a zóna Terra Baptista)**



*Zdroj: autor, s využitím QGIS, 2020*

Poslední dvě ATV se nacházejí ve farnosti Caniçal, pátá ATV pokrývá celou zónu Ribeira do Natal u moře (MU a námořní turistika – pláž) a šestá ATV pokrývá severní pobřeží Caniçalu (MU a námořní turistika příroda) (obrázek 4). Obě situace by byly ideální pro podporu nové výstavby.

Obrázek 4: ATV – farnost Caniçal (zóna Ribeira do Natal a severní pobřeží Caniçalu)



Zdroj: autor, s využitím QGIS, 2020

### Metodologie výzkumu

Metodologie výzkumu je založena na základní otázce: jak může MU ocenit udržitelný rozvoj v obci? Podle Pinta (2015) byl výzkum důsledků městského cestovního ruchu rozvíjen prostřednictvím dvou typů studií: kvantitativních studií, obvykle souvisejících s ekonomickými a fyzickými dopady, a studií vnímání a reakcí obyvatel. Tímto způsobem byla definována analýza MU v Machicu, jejímž cílem bylo: a) prohloubit lepší porozumění tématu MU v Machicu a b) shromáždit názory různých zúčastněných stran. Zúčastněnými stranami byli v podstatě obyvatelé různých farností Machica (deset lidí z každé farnosti). Existovalo několik způsobů, jak kontaktovat dotazované, a účel celého procesu byl vysvětlen předem.

### Nálezy

Po prozkoumání metodologie výzkumu jsou shrnuty hlavní výsledky:

- Přibližně 65 % respondentů považuje zavedení AVT za relevantní jako prostředek "kontroly" MU v obci.
- Uvádí se také, že 80 % navrhuje další oblasti, jako je Santo António da Serra v centrální oblasti Ribeira de Machico, protože je zde velké množství prázdných budov, a centrum Porto da Cruz, protože pro tuto farnost existuje URA.
- Pokud jde o každou ze ATV, ta s nejvyšším počtem hlasů je první ATV, která se nachází v Machico, s přibližně 50 % hlasů.

Začali jsme tak rozumět tomu, jak obyvatelé žijící v Machicu vnímají přínos MU k udržitelnému rozvoji této obce, přičemž optimismus respondentů byl zřejmý a většina z nich si uvědomovala relevantní dopady vyplývající z této činnosti. Výsledky nám umožňují potvrdit rozhodující roli MU v místní ekonomice, při obnově a přežití malých a středních farem a při zachování a rozšiřování bohatství přírodních, kulturních a historických zdrojů.

Bylo možné dojít k závěru, že obyvatelstvo uznává ekonomické výhody, jako je zlepšení místní ekonomiky obecně, vytváření pracovních míst, sociální výhody, jako je interakce s jinými lidmi a odlišnými kulturami a dynamizace regionu a zlepšení životních podmínek v regionu. výhody pro obyvatelstvo a životní prostředí při zhodnocování a ochraně environmentálních a zelených ploch (SDG 8, 9 a 11). Tento výzkum nám také umožňuje identifikovat význam této zainteresované strany, pokud jde o oceňování a dodržování MU a jeho přínos k udržitelnému rozvoji obce Machico. Vzhledem k tomu, že rozvoj cestovního ruchu v obci klesá, MU se stává relevantní pro podporu cestovního ruchu, a proto je zapotřebí budoucích studií k prohloubení výzkumu na toto téma, zejména s ohledem na další možné pozitivní vztahy mezi MU a podnikáním a MU a sociálním kapitálem (SDG 17).

## Zdroje

- Andereck, K. L.; Valentýn, K. M.; Knoof, R. C.; Vogt, C. A. 2005. Vnímání dopadů komunitního cestovního ruchu obyvateli, *Annals of Tourism Research*, 32(4), 1056-1076.
- Brida, J. G.; Osti, L.; Faccioli, M. 2011. Vnímání a postoje obyvatel k dopadům cestovního ruchu: Případová studie malé venkovské komunity Folgaria (Trentino-Itálie, Benchmarking: An International Journal, 18(3), 359-385.
- Rada Evropy. (2022). *Domů*. Příspěvek Rady Evropy k Agendě OSN pro udržitelný rozvoj 2030. Vyvolány 14 April 2022 z <https://www.coe.int/en/web/un-agenda-2030/home?desktop=true>
- Diagne, A. 2004. Rozvoj cestovního ruchu a jeho dopady v senegalské Petite Cote: Geografická případová studie ve vztazích mezi centrem a periferií, *Tourism Geographies*, 6(4), 472-492.
- Fredline, E.; Faulkner, B. 2000. Reakce hostitelské komunity: shluková analýza, *Annals of Tourism Research*, 27(3), 763-784.
- Freytag, T., & Bauder, M. 2018. Turistizace zdola nahoru a urbanistické proměny v Paříži. *Geografické oblasti cestovního ruchu*, 20(3), 443-460. <https://doi.org/10.1080/14616688.2018.1454504>.
- Gossling, S., & Peeters, P.M. 2015. Posouzení globálního dopadu cestovního ruchu na životní prostředí v letech 1900-2050. *Časopis udržitelného cestovního ruchu*, 23(5), 639-659.
- Hall, C. 1992. Charakteristické turistické události: Dopady: Řízení a plánování, Chichester: John Wiley. <https://doi.org/http://doi.org/10.5281/zenodo.1247519>.
- Kim, S. S.; Petrick, J. F. 2005. Vnímání obyvatel na dopady Mistrovství světa ve fotbale 2002: Příklad Soulu jako hostitelského města, *Tourism Management*, 26(5), 25-38.
- Korca, P. 1998. Vnímání cestovního ruchu v letovisku obyvateli, *Leisure Science*, 20(3), 193-212.
- Martins, M. 2018. Plánování cestovního ruchu a fobie cestovního ruchu: Analýza strategického plánu cestovního ruchu v Barceloně 2010-2015. *Časopis cestovního ruchu, dědictví a marketingu služeb*, 4(1), 3-7.
- Společnost McKinsey & Company. 2017. Jak se vyrovnat s úspěchem: zvládání přeplněnosti turistických destinací. Obtido de <https://www.wttc.org/-/media/files/reports/policy-research/coping-with-success--managing-overcrowding-in-tourism-destinations-2017.pdf?la=en>.
- Mihalič, T. 2000. Environmentální management turistické destinace. Faktor konkurenceschopnosti cestovního ruchu. *Management cestovního ruchu*, 21, 65-78.
- Nový, J. 2018. "Destinace" Berlín v novém kabátě: Od (nového) cestovního ruchu k pětiúhelníku mobility a spotřeby místa. *Geografické oblasti cestovního ruchu*, 20(3), 418-442. <https://doi.org/10.1080/14616688.2017.1357142>.
- Pereira, M. 2018. Financeirização na cidade: como gerir necessidades locais e interesses dos mercados globais? TPU: Território, Planeamento e Urbanismo: teoria e prática, (1), 127-138. Obtido de <http://revistas.ua.pt/index.php/tpu/article/view/6254/4826>.
- Pinto, H. 2015. A cidade e o turismo: o urbano como produto turístico, 1-14. Obtido de <https://www.researchgate.net/publication/24046590>.
- PODERAM 2020. *Estratégia local de desenvolvimento (ELD) para o período de 2014-2020*. Obtido a 1 de outubro de 2021, de [https://proderam2020.madeira.gov.pt/images/noticias/2016/Desenvolvimento\\_Local\\_-\\_GAL/ELD\\_ACAPORAMA\\_26574.pdf](https://proderam2020.madeira.gov.pt/images/noticias/2016/Desenvolvimento_Local_-_GAL/ELD_ACAPORAMA_26574.pdf).
- PORDATA. 2021. *População residente no município de Machico*. Obtido a 1 de outubro de 2021, de <https://www.pordata.pt/Municipios>.
- PORDATA. 2021a. *Número médio de indivíduos por km2*. Obtido a 1 de outubro de 2021, de <https://www.pordata.pt/Municipios>.



- PORDATA. 2021b. Empreendimentos turísticos no município de Machico. Obtido a 1 de outubro de 2021, de <https://www.pordata.pt/Municipios>.
- Ritchie, J. 1984. Posouzení dopadu charakteristických událostí: koncepční a výzkumné otázky, *Journal of Travel Research*, 23(1), 2-11.
- Rodríguez-Anton, J. M., Alonso-Almeida, M. M., Celemín, M. S., & Rubio, L. 2012. Využití různých systémů řízení udržitelnosti v pohostinství. Příklad španělských hotelů. *Časopis čistší produkce*, 22(1), 76-84.
- Sanyal, R., & Ferreri, M. 2018. Platformové ekonomiky a územní plánování: Airbnb a regulovaná deregulace v Londýně. *LSE Research Online*, 1-18. <https://doi.org/10.1177/0042098017751982>.
- Sebastian, L. M.; Rajagopalan, P. 2009. Sociokulturní transformace prostřednictvím cestovního ruchu: srovnání perspektiv obyvatel ve dvou destinacích v indické Kerale, *Journal of Tourism and Cultural Change*, 7(1), 5-21.
- Sharma, B.; Barviř, P.; Carter, J.; Gursoy, D. 2008. Zkoumání vnímání sociálních dopadů cestovního ruchu obyvateli na Sunshine Coast, Austrálie, *International Journal of Hospitality and Tourism Administration*, 9(3), 288-311.
- Stein, T.; Anderson, D. 1999. Shrnutí přínosů pro komunitu: Státní parky Ithasca a Tettegouche, poslední Report. St. Paul MN: Katedra lesních zdrojů, Minnesotská univerzita.
- Organizace spojených národů. (2022). *Zpráva o cílech udržitelného rozvoje za rok 2022*. New York: Publikace Organizace spojených národů. Vyvolány 16 November 2022 z <https://unstats.un.org/sdgs/report/2022/The-Sustainable-Development-Goals-Report-2022.pdf>.
- Waite, G. 2003. Sociální dopady olympijských her v Sydney. *Anály výzkumu cestovního ruchu*, 30(1), 194-215.
- Wikipédia. 2021. Município de Machico e respetivas freguesias. Obtido a 1 de outubro de 2021, de [https://pt.wikipedia.org/wiki/Machico#/media/Ficheiro:Machico\\_freguesias.svg](https://pt.wikipedia.org/wiki/Machico#/media/Ficheiro:Machico_freguesias.svg).