



ESDGs!

ESDGs!



**Co-funded by
the European Union**

Sustainable Development Goals in education and in action!
2021-1-CZ01-KA220-HED-000031187



Finansowane przez Unię Europejską. Wyrażone poglądy i opinie są jednak wyłącznie poglądami i opiniami autorów i niekoniecznie odzwierciedlają poglądy Unii Europejskiej lub Europejskiej Agencji Wykonawczej ds. Edukacji i Kultury (EACEA). Ani Unia Europejska, ani EACEA nie ponoszą za nie odpowiedzialności.

Ten utwór jest dostępny na licencji Międzynarodowej Licencji Creative Commons Uznanie autorstwa 4.0.





Raport ewaluacyjny

Raport ewaluacyjny - otwarty kurs online

Uniwersytet Zachodnioczeski (Republika
Czeska)



Wprowadzenie

Ta część zawiera opis podmiotu, w którym przeprowadzono badanie.

Zarządzanie zrównoważonym rozwojem

Kurs Zarządzanie zrównoważonym rozwojem ma na celu zapoznanie studentów z domeną zarządzania zrównoważonym rozwojem i szerszą koncepcją zrównoważonego rozwoju społecznego. Ma on na celu rzucenie światła na integralną rolę zarządzania zrównoważonym rozwojem na różnych etapach i warstwach podmiotów gospodarczych, rozciągając się na indywidualny poziom zachowań konsumenckich. Program nauczania jest tak skonstruowany, aby wyjaśnić znaczący wpływ zrównoważonych praktyk na operacyjne, strategiczne i behawioralne aspekty przedsiębiorstw, społeczeństw i jednostek. Dzięki temu kursowi studenci uzyskają wgląd w rosnące znaczenie zrównoważonego podejścia zarówno w kontekście globalnym, jak i lokalnym. Kładzie nacisk na rzeczywiste zastosowania, pokazując, w jaki sposób zasady zrównoważonego rozwoju są włączane do strategii biznesowych, procesów operacyjnych, a nawet w kształtowaniu nowych możliwości rynkowych poprzez innowacje.

Program nauczania obejmuje ewolucję zrównoważonego rozwoju, zasady i jego obecne globalne stanowisko, w tym inicjatywy takie jak UN Global Compact i SDGs. Porusza również powiązane ramy, takie jak społeczna odpowiedzialność biznesu (CSR) i gospodarka o obiegu zamkniętym. Badając przecięcie zrównoważonego rozwoju i konkurencyjności biznesowej, kurs ujawnia, w jaki sposób zrównoważony rozwój może napędzać innowacje, nowe modele biznesowe i zwiększać wartość rynkową. Zagłębia się w strategiczne włączenie zrównoważonego rozwoju do programów korporacyjnych, podkreślając kluczową rolę przywództwa, kultury organizacyjnej i zasobów ludzkich w promowaniu zrównoważonego etosu biznesowego. Ponadto kurs omawia praktyczne zastosowanie zrównoważonego rozwoju w łańcuchach dostaw, zarządzaniu jakością i poprzez standardy raportowania, oferując kompleksowy obraz zarządzania zrównoważonym rozwojem w działaniu.

Na przedmiot ten uczęszcza 42 studentów (38 jako przedmiot obowiązkowy i 4 jako przedmiot do wyboru).

Niesamowita szkoła biznesu

Kurs Amazing Business School ma na celu wyposażenie studentów w umiejętność identyfikowania możliwości przedsiębiorczych, kreatywnej i niezależnej pracy nad wybranymi projektami w dziedzinie biznesu i ekonomii korporacyjnej oraz skutecznego prezentowania i obrony ich wyników przy użyciu eksperymentalnych metod nauczania. Oczekuje się, że studenci będą aktywnie angażować się w bieżące konsultacje z instruktorem, uczestniczyć w seminariach, ukończyć i przesłać ostateczną wersję przydzielonych im zadań oraz zaprezentować i obronić swoje projekty.

Aktywny udział w zaplanowanych terminach zajęć jest niezbędny, przy czym oczekuje się elastyczności, ponieważ niektóre sesje mogą odbywać się podczas wycieczek terenowych do uniwersytetów partnerskich lub lokalizacji w Czechach. Kurs zazwyczaj rozpoczyna się spotkaniem wprowadzającym, po którym następują ciągłe sesje dydaktyczne, w tym końcowa prezentacja projektu w ciągu kolejnych dni. Od studentów może być wymagany wkład finansowy na pokrycie niezbędnych wydatków, takich jak zakwaterowanie i podróz.

Program nauczania obejmuje przedsiębiorczość i środowisko biznesowe, techniki generowania pomysłów, możliwości biznesowe i myślenie projektowe. Obejmuje ocenę pomysłów na praktycznych przykładach, szczegółowe specyfikacje zadań, wyznaczanie celów, planowanie głównych działań, opracowywanie harmonogramu, definiowanie kamieni milowych, konsultacje indywidualne i grupowe, podejście lean, testowanie przez użytkowników, finalizację przydzielonego tematu i przygotowanie do prezentacji. Kurs kończy się prezentacją ostatecznej wersji projektu, po której

następuje profesjonalna dyskusja. Nauczanie odbywa się we współpracy z innymi czeskimi uniwersytetami we wcześniej ustalonych lokalizacjach i terminach, co ułatwia wszechstronne doświadczenie edukacyjne.

W przedmiocie uczestniczy 12 studentów (wszyscy jako przedmiot obieralny). Materiały z kursu zostały zaimplementowane do jego treści. Kurs wykorzystywał praktyczne przykłady, dyskusje na temat zrównoważonego rozwoju, oceny możliwości biznesowych przez pryzmat zrównoważonego rozwoju oraz ćwiczenia dla studentów w celu opracowania własnych pomysłów na zrównoważony biznes. Studenci byli zachęceni do rozważenia aspektów ekonomicznych, społecznych i środowiskowych w swoich planach biznesowych, zastanawiając się nad potrójną linią zrównoważonego rozwoju: ludzie, planeta i zysk.

Biznesplan i praktyka

Kurs Business Plan and Practicum oferuje dogłębne spojrzenie na różne aspekty przedsiębiorczości i ekonomii korporacyjnej w praktyce. Wprowadza studentów w praktyczne przykłady rzeczywistości biznesowej, obejmując wszystko, od procesu planowania i tworzenia biznesplanu po rozpoczęcie działalności gospodarczej i otaczające środowisko biznesowe, w tym specyfikę niektórych operacji biznesowych. Wykorzystując wybrane metody nauczania, takie jak studia przypadków, wykłady profesjonalistów z branży oraz przykłady zarówno dobrych, jak i złych praktyk, kurs ma na celu zintegrowanie i uzupełnienie wiedzy z podstawowych kursów ekonomii korporacyjnej.

Treść obejmuje inicjowanie działań biznesowych, identyfikację czynników krytycznych, rozpoznawanie, wykorzystywanie i ocenę możliwości oraz zrównoważony rozwój w biznesie. Obejmuje pomysły biznesowe, innowacje, innowacje społeczne, zrównoważony rozwój jako szansę biznesową, powiązane koncepcje (SDG) i inne trendy, w tym nieszablonowe pomysły. Kurs wprowadza Design Thinking i Lean Canvas, zagłębiając się w Lean Canvas, Value Proposition Canvas i ustalanie modelu biznesowego. Obejmuje rozwój produktu, zamiar biznesowy i jego otoczenie (makro, mezo i mikrośrodowiska), prototypowanie, marketing, personel, szczegółowe planowanie finansowe oraz praktyczną specyfikę zakładania firmy dla różnych form prawnych.

W przedmiocie uczestniczy 43 studentów (34 jako przedmiot obowiązkowy do wyboru i 9 jako przedmiot do wyboru). Materiały z kursu zostały wdrożone do jego treści. Praktyczny charakter kursu umożliwił studentom zastosowanie koncepcji zrównoważonego rozwoju bezpośrednio w ich planach biznesowych i działaniach. Integrując cele zrównoważonego rozwoju, zajmujemy się etapami planowania, uruchamiania i działania firmy, wykorzystując studia przypadków i wykłady gościnne, aby zilustrować kluczową rolę zrównoważonego rozwoju. Metody Design Thinking i Lean Canvas zapewniły strukturę do tworzenia i udoskonalania modeli biznesowych, które są nie tylko innowacyjne, ale także odpowiedzialne społecznie i środowiskowo.

Analiza danych

Ankieta przed rozpoczęciem kursu

Poniższa tabela przedstawia wyniki wstępnego quizu przeprowadzonego wśród uczestników przed rozpoczęciem kursu. Quiz ten miał na celu ocenę początkowego zrozumienia i bazy wiedzy uczestników w odniesieniu do kluczowych pojęć i terminologii związanych z materiałem kursu. Ankieta zawierała 36 pytań.

Poniższa tabela zawiera pytania z najwyższą średnią oceną.

Pytanie	Średni wynik (%)
Jakie obszary reprezentuje skrót ESG?	97.56 %
Co nie jest związane ze zrównoważonym modelem biznesowym?	96.34 %

Co oznacza skrót CSR?	95.12 %
Czy ekonomia współdzielenia pomaga?	95.12 %
Jaki jest główny cel SDG 4 Jakość edukacji?	93.90 %

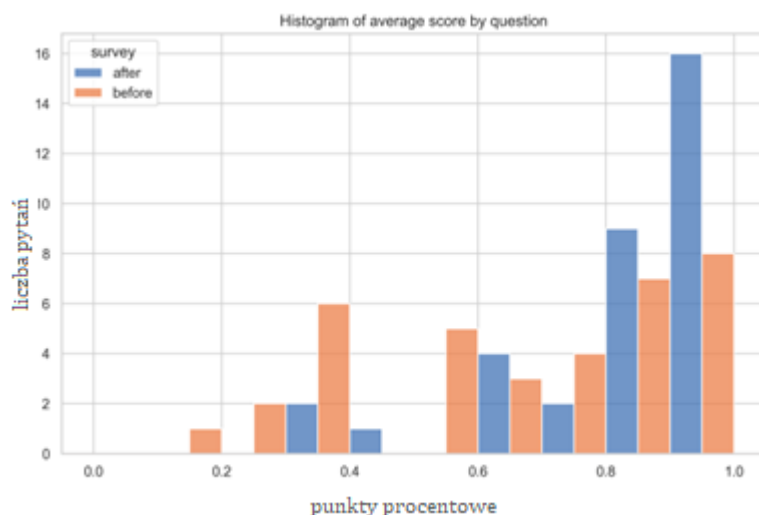
Poniższa tabela przedstawia pytania z najniższym średnim wynikiem. Jak widać, ogólną wiedzę w niektórych obszarach można uznać za niską, ponieważ pytania te okazały się wyzwaniem dla studentów, którzy nie byli kształceni w tym temacie.

Pytanie	Średni wynik (%)
Jaki jest najważniejszy czynnik przy rozważaniu zrównoważonego rozwoju jako możliwości biznesowej?	15.85%
Czym jest gospodarka o obiegu zamkniętym?	17.07%
Co nie należy do kluczy do integracji zrównoważonego rozwoju ze strategią, kulturą i działaniami korporacyjnymi?	23.17%
Czego nie obejmuje ekonomia współdzielenia?	29.26%
Jaki rodzaj przedsiębiorstw społecznych dominuje w Europie?	29.26%

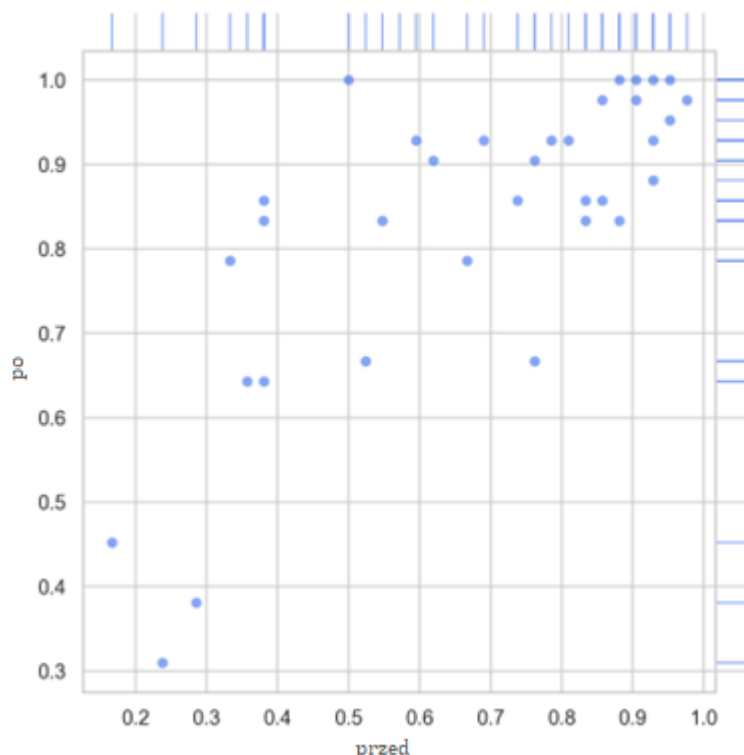
Jak widać w danych, istnieje duża zmienność w wiedzy studentów, przy czym na niektóre pytania prawie wszyscy odpowiedzieli poprawnie, a na inne pytania tylko niewielki procent studentów odpowiedział poprawnie.

Ankieta po zakończeniu kursu

Jak widać z przedstawionych wykresów, wyniki uczniów znacznie się poprawiły po ukończeniu kursu.



Wykres korelacji sugeruje, że istnieje korelacja między wynikiem przed kursem i po kursie, tj. początkowa świadomość tematów wpływa na wiedzę po kursie. Z drugiej strony wiele trudnych pytań znacznie poprawiło wynik, co oznacza, że kurs skutecznie poprawił zrozumienie uczniów w niektórych obszarach, demonstrując jego siłę w kształceniu uczestników.



Wyniki i zalecenia

Ta sekcja porównuje wyniki przed i po kursie.

Mocne strony

- 1. Zrozumienie ESG:** Zrozumienie, co oznacza akronim ESG (Environmental, Social, and Governance) pozostaje silne przed i po kursie, z wynikami na poziomie 0,95, co wskazuje, że kurs skutecznie wzmacnia tę koncepcję bez znaczącego miejsca na poprawę w tym obszarze.
- 2. Ogólna świadomość SDGs:** Poziom świadomości SDGs (Celów Zrównoważonego Rozwoju) przed kursem jest wysoki (0,93), z niewielkim spadkiem po kursie (0,88). Sugeruje to, że chociaż kurs utrzymuje dobry poziom zrozumienia, może istnieć potrzeba wyjaśnienia pewnych aspektów lub zapewnienia bardziej angażujących treści wokół SDG, aby utrzymać lub poprawić początkową wysoką świadomość.
- 3. Znacząca poprawa zrozumienia historycznych kamieni milowych:** Zrozumienie znaczących kamieni milowych zrównoważonego rozwoju w XX wieku odnotowało najbardziej znaczącą poprawę, gwałtownie wzrastając z niskiego poziomu 0,38 przed kursem do imponującego poziomu 0,83 po kursie. Ten dramatyczny wzrost podkreśla skuteczność kursu w przekazywaniu kontekstu historycznego i ewolucji praktyk i zasad zrównoważonego rozwoju, wzbogacając ogólne zrozumienie tematu przez studentów.

Obszary wymagające poprawy

- 1. Historyczne kamienie milowe w zrównoważonym rozwoju:** Nastąpiła znaczna poprawa w zrozumieniu ważnych kamieni milowych w XX wieku związanych ze zrównoważonym rozwojem, z niskiego wyniku 0,38 przed kursem do 0,83 po kursie. Chociaż jest to znaczna poprawa, początkowo niski wynik sugeruje, że na początku może brakować podstawowej wiedzy wśród studentów. Włączenie krótkiego przeglądu historycznego na początku kursu może pomóc przygotować grunt pod dalszą naukę.

2. **Rola SDG 17:** Pytanie związane ze szczególną rolą SDG 17 (Partnerstwa na rzecz Celów) jest nowe w ankiecie po kursie i wykazuje dobre zrozumienie (0,83). Sugeruje to, że kiedy w kursie wprowadzane są nowe koncepcje, są one dobrze przyjmowane i rozumiane, co podkreśla skuteczność kursu w nauczaniu nowego materiału.

3. **Poprawa zrozumienia koncepcji gospodarki o obiegu zamkniętym:** Pomimo niewielkiej poprawy w zrozumieniu tego, co stanowi gospodarkę o obiegu zamkniętym, stosunkowo niskie wyniki zarówno przed, jak i po kursie (0,238 przed i 0,309 po) wskazują, że jest to obszar, na którym można by się dodatkowo skupić. Korzystne byłoby wprowadzenie bardziej szczegółowych studiów przypadku, które ilustrują zasady gospodarki o obiegu zamkniętym w działaniu. Interaktywne warsztaty, podczas których studenci mogą planować i symulować transformację tradycyjnych firm w modele o obiegu zamkniętym, mogłyby zapewnić praktyczne doświadczenie.

4. **Pogłębianie wiedzy na temat modeli biznesowych i zrównoważonego rozwoju:** Pytania związane ze zrównoważonymi modelami biznesowymi wykazały mieszane poziomy zrozumienia. Podczas gdy istniało solidne zrozumienie zrównoważonej wartości, istniało miejsce na poprawę zrozumienia zrównoważonego rozwoju jako szansy biznesowej (z 0,166 przed do 0,452 po). Można temu zaradzić poprzez włączenie większej ilości treści, które badają przecięcie zrównoważonego rozwoju i strategii biznesowej, być może poprzez gościnne wykłady liderów biznesu, którzy z powodzeniem wdrożyli zrównoważone praktyki. Praktyczne zadania, w których uczniowie oceniają i sugerują ulepszenia dla prawdziwych firm, mogłyby również pogłębić ich zrozumienie.

5. **Wzmocnienie podstaw zrównoważonej ekonomii:** Wyniki ankiety wykazały, że istniała znaczna luka w podstawowej wiedzy związanej ze zrównoważoną ekonomią i gospodarką o obiegu zamkniętym. Chociaż po kursie nastąpiła pewna poprawa, wyniki sugerują, że koncepcje nie zostały w pełni zrozumiane przez studentów.



Raport ewaluacyjny

Raport ewaluacyjny - otwarty kurs online

Uniwersytet w Zagrzebiu (Chorwacja)



Wprowadzenie

Ta część zawiera opis kursów, na których przeprowadzono ankietę.

Kontrola

Kurs offline Controlling oferuje studentom studiów magisterskich dogłębne zrozumienie kontekstu, uwarunkowań i koncepcji controllingu. Umożliwia studentom opanowanie kluczowych zadań controllingowych i zastosowanie metod controllingu w praktyce biznesowej. Analizowana jest specyfika controllingu operacyjnego, strategicznego i normatywnego, a także wpływ zmian w otoczeniu biznesowym na organizacje o różnej wielkości i działalności, a także w czasach kryzysu. Zalety controllingu w biznesie są badane poprzez analizę krajowych i międzynarodowych studiów przypadków, wykłady specjalistów z branży oraz zadania domowe do dyskusji w klasie. Poznanie treści controllingu w odniesieniu do zrównoważonego rozwoju, jego praktyk i etyki biznesowej jest jednym z kluczowych działań dla współczesnych kontrolerów i ich wkładu w lepsze podejmowanie decyzji i sukces biznesowy. Cały kurs ma wpływ na studentów i zwiększa ich wiedzę na temat zrównoważonego rozwoju, celów zrównoważonego rozwoju (SDG), roli controllingu i stosowania zrównoważonych praktyk w kontekście biznesowym.

Treść kursu obejmuje analizę środowiska biznesowego i analizę ryzyka, w tym ryzyko ESG (środowiskowe, społeczne i związane z zarządzaniem). Obejmuje ocenę sukcesu biznesowego poprzez wykorzystanie kluczowych wskaźników wydajności (KPI) oraz przewidywanie przyszłych zagrożeń biznesowych poprzez wykorzystanie systemów wczesnego ostrzegania i identyfikację sygnałów zmian. Zapewnia studentom sposoby wdrażania i doskonalenia funkcji controllingu w organizacjach oraz tworzenia bardziej zwinnych organizacji. Kurs wprowadza współczesne zasady i rolę kontrolera jako partnera w zarządzaniu biznesem, wykorzystując wiedzę do poprawy strategii biznesowej. Analizowane są działania związane ze zrównoważonym rozwojem, społeczną odpowiedzialnością biznesu (CSR) i controllingiem (jako ekonomicznym sumieniem firmy). Studenci uczą się, jak stosować koncepcje zrównoważonego rozwoju, tworząc zrównoważoną kartę wyników i mapy strategii poprzez ćwiczenia i oceny studiów przypadków. Podczas kursu omawiana jest również gospodarka o obiegu zamkniętym, gospodarka współdzielenia i rola kontrolerów. Omówiono i podkreślono raportowanie zrównoważonego rozwoju, korzyści i wyzwania dla organizacji, dyrektywy UE i wytyczne dotyczące zrównoważonego raportowania, a także przegląd innych struktur raportowania i ich implikacji dla controllingu. Kurs promuje podejście oparte na współpracy, pracy zespołowej w analizie i prezentacji w klasie niektórych organizacji kontrolujących poziom rozwoju, wraz z zaleceniami dotyczącymi ulepszeń.

Oprócz wcześniej wymienionych tematów, kurs „Controlling” obejmował tematy i materiały edukacyjne z modułów projektu ESGs, które zostały zaimplementowane w treści kursu:

- Wprowadzenie do zrównoważonego rozwoju i celów zrównoważonego rozwoju (SDGs)
- Wprowadzenie do 4 filarów SDGs: zarządzanie, ludzie, planeta, dobrobyt
- Społeczna odpowiedzialność biznesu (CSR)
- Wpływ zmian klimatycznych
- Zarządzanie zrównoważonym rozwojem
- Zarządzanie zrównoważonym podejściem (SDG Compass)
- Gospodarka o obiegu zamkniętym
- Gospodarka dzielenia się
- Zrównoważony rozwój jako szansa biznesowa

Wstępna i końcowa ankieta została wypełniona przez 38 studentów studiów magisterskich na kursie.

Giełda Papierów Wartościowych

Kurs offline Giełdy Papierów Wartościowych oferuje studentom studiów licencjackich dogłębne zrozumienie funkcjonowania globalnych i krajowych rynków akcji. Umożliwia studentom zdobycie wiedzy z zakresu papierów wartościowych, finansowych instrumentów pochodnych, walut, zrównoważonego inwestowania, w tym zrównoważonego rozwoju, kryteriów ESG oraz znaczenia sprawozdawczości finansowej i niefinansowej. Analizowane są rodzaje rynków finansowych i ich znaczenie dla rozwoju giełdy. Zapoznanie się z treścią giełd w odniesieniu do zrównoważonego rozwoju, jego praktyki i etyki biznesu jest jednym z kluczowych działań nowoczesnych instytucji finansowych i inwestorów. Kurs podkreśla znaczenie zrównoważonego inwestowania, które integruje kryteria środowiskowe, społeczne i ładu korporacyjnego (ESG) z decyzjami inwestycyjnymi. Ponadto studenci dowiadują się, w jaki sposób kryteria ESG mogą wpływać na długoterminową rentowność i stabilność inwestycji oraz w jaki sposób są one stosowane w raportowaniu zrównoważonego rozwoju firm. Cały kurs ma wpływ na studentów i zwiększa ich wiedzę na temat zrównoważonego rozwoju, celów zrównoważonego rozwoju (SDG) oraz roli giełd papierów wartościowych w stosowaniu zrównoważonych praktyk w kontekście biznesowym.

Treść kursu obejmuje analizę rynku akcji, motywów inwestycyjnych, klasyfikacji i wyceny akcji, z uwzględnieniem wpływu kryteriów ESG na decyzje inwestycyjne. Omawiane są instytucje i instrumenty rynku kapitałowego, z naciskiem na rolę kryteriów ESG i zrównoważonego rozwoju w kształtowaniu struktury rynku kapitałowego. Badane są ramy regulacyjne operacji na rynku kapitałowym, w tym rola Chorwackiej Agencji Nadzoru Usług Finansowych i Giełdy Papierów Wartościowych w Zagrzebiu, w tym regulacje wspierające zrównoważony rozwój i raportowanie ESG. Uwzględnia również regulacje dotyczące sprawozdawczości korporacyjnej w UE i Chorwacji, w tym zastosowanie Celów Zrównoważonego Rozwoju w sprawozdawczości niefinansowej. Kurs obejmuje również analizę techniczną i fundamentalną, rodzaje wykresów, wskaźniki finansowe oraz rolę funduszy inwestycyjnych, z naciskiem na fundusze inwestycyjne, które kierują się zasadami zrównoważonego rozwoju. Analizowane są rodzaje, cechy i wycena obligacji, z uwzględnieniem obligacji zrównoważonych (zielonych obligacji) i ich roli na rynku. Analizowane są różne rodzaje zleceń giełdowych i teorie zarządzania portfelem, a także integracja kryteriów ESG z procesem zarządzania portfelem. Kurs dostarcza praktycznych przykładów, które ilustrują skuteczne strategie zrównoważonego inwestowania i dobre praktyki raportowania zrównoważonego rozwoju, przygotowując w ten sposób studentów do podejmowania świadomych decyzji inwestycyjnych, które maksymalizują zyski finansowe i przyczyniają się do postępu społecznego i środowiskowego, a także celów zrównoważonego rozwoju.

Oprócz wcześniej wymienionych tematów, kurs „Giełda Papierów Wartościowych” obejmował tematy i materiały edukacyjne z modułów projektu ESDGs, które zostały zaimplementowane w treści kursu:

- Wprowadzenie do zrównoważonego rozwoju i celów zrównoważonego rozwoju (SDG)
- Wpływ zmian klimatycznych
- Zarządzanie zrównoważonym rozwojem
- Zarządzanie zrównoważonym podejściem (SDG Compass)
- Zrównoważony rozwój jako szansa biznesowa
- Raporty zintegrowane

Wstępna i końcowa ankieta została wypełniona przez 131 studentów studiów licencjackich na kursie.

Ankieta przed kursem - Kontrola

Poniższa tabela przedstawia wyniki wstępnego quizu przeprowadzonego wśród uczestników na początku kursu Controlling. Quiz ten miał na celu ocenę początkowego zrozumienia i ocenę bazy wiedzy uczestników w odniesieniu do kluczowych pojęć i terminologii związanych z materiałem

kursu. Oprócz pytań demograficznych ankieta zawierała 12 pytań. 38 studentów wzięło udział w początkowej i końcowej samoocenie wiedzy.

Poniższa tabela zawiera pytania z najwyższym odsetkiem poprawnych odpowiedzi uczniów.

Pytanie	Średni wynik (%)
CSR to akronim oznaczający?	89.47 %
Na czym polega model produkcji i konsumpcji oparty na gospodarce o obiegu zamkniętym?	84.21 %
Co jest typowe dla zrównoważonej propozycji wartości?	84.21%
Jaki jest główny cel SDG 1 - brak ubóstwa?	76.32%
Co oznacza skrót SDGs?	68.42%

Poniższa tabela przedstawia pytania z najniższym odsetkiem poprawnych odpowiedzi studentów. Jak widać, ogólną wiedzę w niektórych obszarach można uznać za niską, ponieważ pytania te okazały się wyzwaniem dla studentów, którzy nie byli kształceni w tym temacie.

Pytanie	Średni wynik (%)
Proces uwzględniania czynników środowiskowych, społecznych i ładu korporacyjnego w decyzjach inwestycyjnych jest?	5.26%
Do czego odnosi się cel położenia kresu ubóstwu na świecie?	21.05%
Pierwsze znaczące kamienie milowe w XX wieku w dziedzinie zrównoważonego rozwoju obejmują następujący raport (opublikowany w 1972 r.)?	23.68%
Czego nie obejmuje ekonomia współdzielenia?	28.95%
W przeszłości raportowanie i komunikacja w zakresie zrównoważonego rozwoju były traktowane jako?	28.95%

Jak wynika z danych, istnieje duża zmienność w wiedzy studentów, przy czym na niektóre pytania poprawnie odpowiedziała większość studentów, a na inne pytania odpowiedział poprawnie tylko niewielki procent ankietowanych studentów.

Ankieta przed kursem - Giełda Papierów Wartościowych

Ten quiz miał na celu ocenę początkowego zrozumienia i bazy wiedzy uczestników w odniesieniu do kluczowych pojęć i terminologii związanych z materiałem kursu. Oprócz pytań demograficznych w ankiecie znalazło się 36 pytań. W początkowej i końcowej samoocenie wiedzy wzięło udział 131 studentów.

Poniższa tabela zawiera pytania z najwyższym odsetkiem poprawnych odpowiedzi uczniów.

Pytanie	Średni wynik (%)
CSR to akronim oznaczający?	84.73 %
Jak nazywa się organizacja, której celem jest zmniejszenie poziomu korupcji?	72.52 %
Jakie konsekwencje ma zmiana klimatu?	70.99%
Na czym polega model produkcji i konsumpcji oparty na gospodarce o obiegu zamkniętym?	67.94%

Jaki jest główny cel SDG 4 dotyczący wysokiej jakości edukacji?	65.65%
---	--------

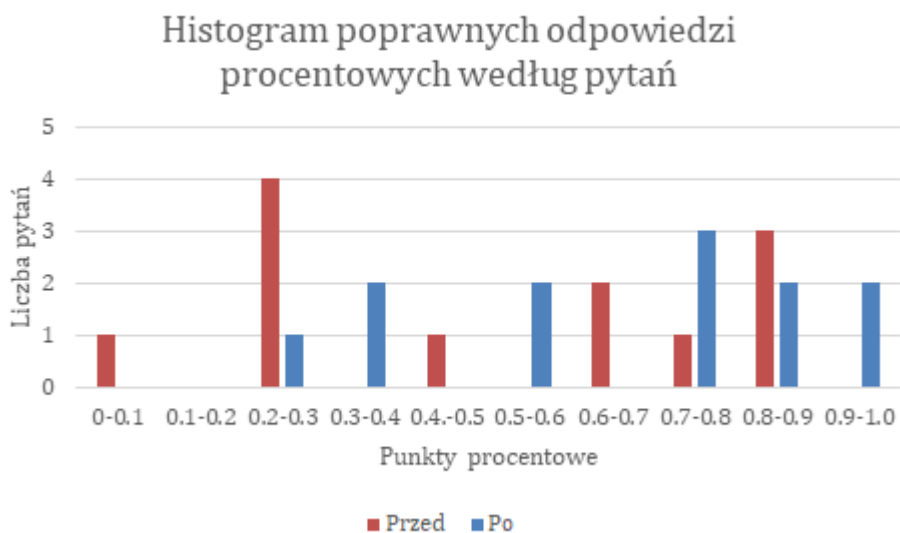
Poniższa tabela przedstawia pytania z najniższym odsetkiem poprawnych odpowiedzi studentów. Jak można zauważyć, ogólną wiedzę w niektórych obszarach można uznać za niską, ponieważ pytania te okazały się wyzwaniem dla studentów, którzy nie byli kształceni w tym temacie.

Pytanie	Średni wynik (%)
Jakie obszary reprezentuje akronim ESG?	15.27%
Na czym polega proces uwzględniania czynników środowiskowych, społecznych i związanych z ładem korporacyjnym w decyzjach inwestycyjnych?	17.56%
Jaki rodzaj przedsiębiorstw społecznych dominuje w Europie?	18.32%
Co nie należy do kluczy do integracji zrównoważonego rozwoju ze strategią, kulturą i działaniami korporacyjnymi?	26.72%
Jaki jest najważniejszy czynnik przy rozważaniu wykorzystania zrównoważonego rozwoju jako szansy biznesowej?	26.72%

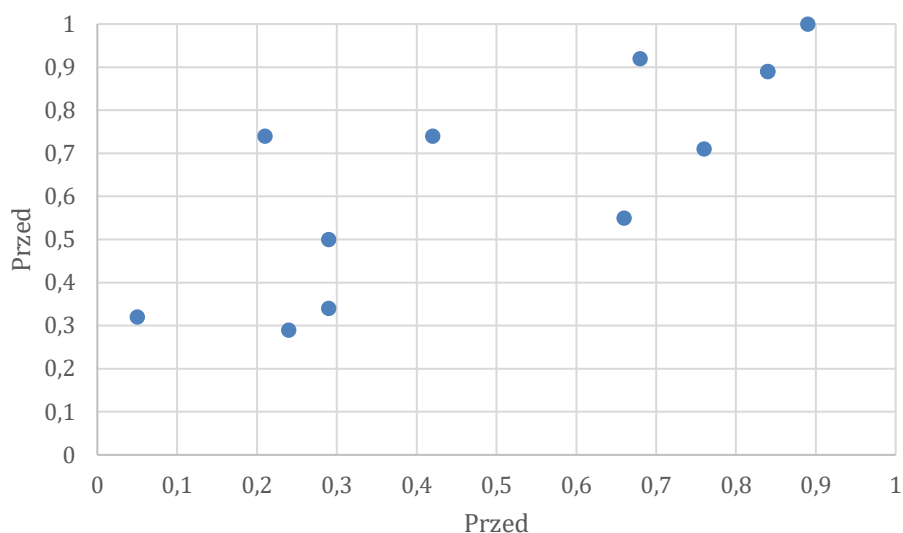
Jak wykazują dane, istnieje duża zmienność wiedzy uczniów, przy czym na niektóre pytania poprawnie odpowiedziały większość uczniów, a na inne tylko niewielki odsetek uczniów.

Ankieta po zakończeniu kursu - Kontrola

Jak widać z przedstawionych wykresów, wyniki uczniów znacznie się poprawiły po ukończeniu kursu.

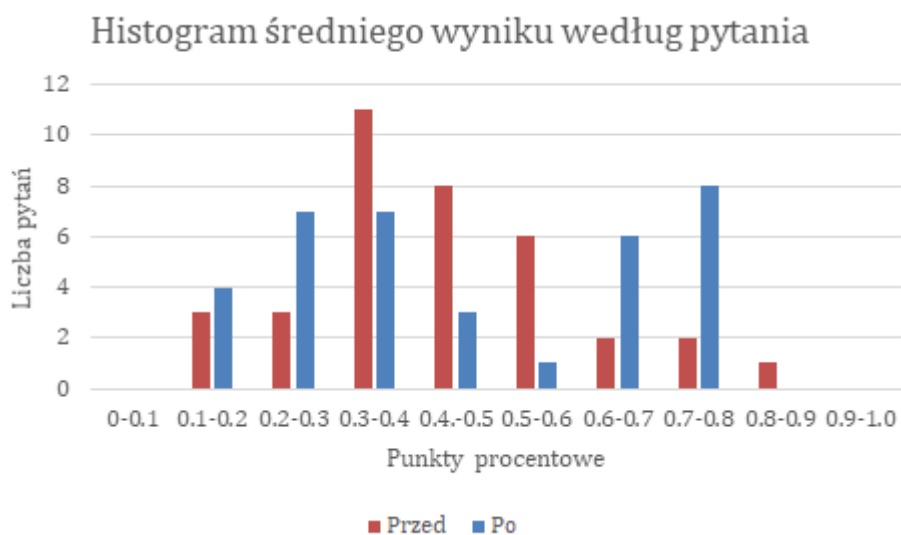


Wykres korelacji sugeruje, że istnieje bardzo silna dodatnia zależność między wynikiem przed kursem i po kursie, tj. początkowa świadomość tematów wpływa na wiedzę po kursie. Z drugiej strony wiele trudnych pytań znacznie poprawiło wynik, co oznacza, że kurs skutecznie poprawił zrozumienie uczniów w niektórych obszarach, demonstrując jego siłę w kształceniu uczestników.

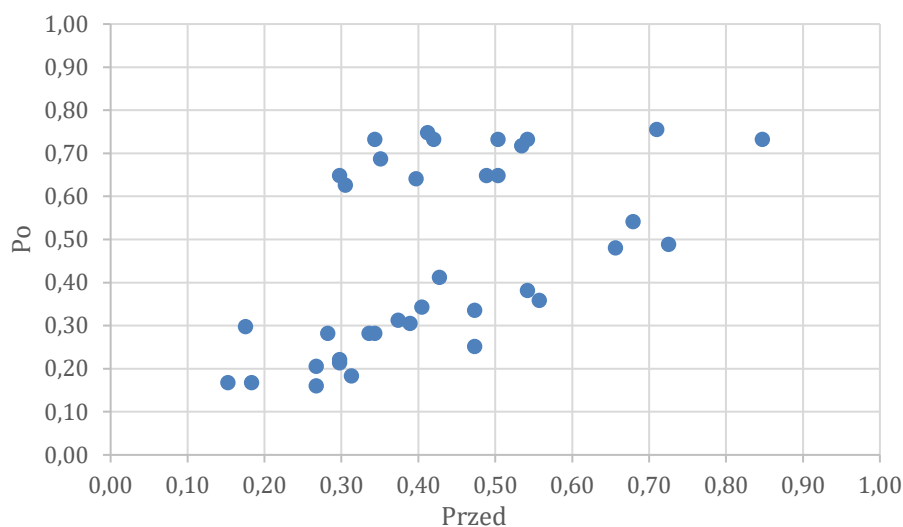


Ankieta po zakończeniu kursu - Giełda Papierów Wartościowych

Jak widać z przedstawionych wykresów, wyniki uczniów znacznie się poprawiły po ukończeniu kursu.



Wykres korelacji sugeruje, że istnieje umiarkowanie silna dodatnia korelacja między wynikiem przed kursem i po kursie, tj. początkowa świadomość tematów wpływa na wiedzę po kursie. Z drugiej strony, wiele trudnych pytań znacznie poprawiło wynik, co oznacza, że kurs skutecznie poprawił zrozumienie uczniów w niektórych obszarach, demonstrując jego siłę w kształceniu uczestników.



Wyniki i zalecenia - kontrola

Ta sekcja porównuje wyniki przed i po kursie.

Mocne strony

1. Zrozumienie znaczenia akronimu Corporate Social Responsibility (CSR), przy początkowo 89,47% respondentów poprawnie odpowiadających na pytanie do 100% poprawnych odpowiedzi w końcowej samoocenie, co pokazuje postęp w już wysokiej znajomości koncepcji.
2. Dobre zrozumienie, na czym polega model produkcji i konsumpcji w gospodarce o obiegu zamkniętym, przy czym początkowo 84,21% respondentów poprawnie odpowiedziało na pytanie, a w końcowej samoocenie 89,47% poprawnych odpowiedzi, co wskazuje na postęp w już wysokiej znajomości tej koncepcji.
3. Dobre zrozumienie tego, co jest typowe dla zrównoważonej propozycji wartości, z początkowo 84,21% respondentów poprawnie odpowiadających na pytanie do 89,47% poprawnych odpowiedzi w końcowej samoocenie, co pokazuje postęp w już wysokiej znajomości koncepcji.
4. Znacząca poprawa w zrozumieniu, do czego odnosi się cel położenia kresu ubóstwu na świecie: w tym pytaniu nastąpiła najbardziej znacząca poprawa, z początkowo 21,05% respondentów poprawnie odpowiadających na pytanie do 73,68% poprawnych odpowiedzi w końcowej samoocenie, co wyraźnie wskazuje na skuteczność prowadzonych wykładów, skutkując szerszym poziomem nabytej wiedzy i zrozumienia celu SDG wśród badanych studentów.
5. Ogólnie rzecz biorąc, istnieje bardzo silna dodatnia korelacja (współczynnik korelacji r wynoszący 0,80) między odpowiedziami respondenta przed i po ukończeniu kursu, co wskazuje na skuteczność i sukces w zdobywaniu wiedzy poprzez kurs i jego wdrożenie.

Obszary wymagające poprawy

1. Istnieje możliwość poprawy zrozumienia procesu włączania czynników środowiskowych, społecznych i związanych z zarządzaniem do decyzji inwestycyjnych. Pytanie to miało najmniej poprawnych odpowiedzi początkowo, z 5,26%, podczas gdy w końcowej samoocenie 31,58% respondentów odpowiedziało na nie poprawnie. Poniższe wyniki mogą wskazywać na potrzebę szerszego omówienia koncepcji wdrażania czynników środowiskowych i społecznych w procesie podejmowania decyzji inwestycyjnych za pomocą przykładów i studiów przypadku lub mogą wynikać z niejasnego sformułowania pytania.

2. Historyczne kamienie milowe w zrównoważonym rozwoju: Nastąpiła niewielka poprawa w zrozumieniu ważnych kamieni milowych w XX wieku związanych ze zrównoważonym rozwojem, z 23,68% poprawnych odpowiedzi początkowo do 28,95% w końcowej samoocenie. Chociaż nastąpiła poprawa odsetka poprawnych odpowiedzi, nadal istnieje znaczne pole do dalszej poprawy, podczas gdy ten temat powinien być bardziej skoncentrowany na przeglądzie historycznym i opracowaniu w przyszłości.
3. Nastąpiła niewielka poprawa w zrozumieniu koncepcji ekonomii współdzielenia, czyli tego, czego ekonomia współdzielenia nie obejmuje, z 28,95% poprawnych odpowiedzi początkowo do 34,21% w końcowej samoocenie. Ponieważ koncepcja ta nie została w pełni zrozumiana przez studentów, sugeruje się, aby bardziej skupić się na tej koncepcji, wykonując zadanie domowe lub zaprosić gościnnego wykładowcę, który mógłby, na praktycznych przykładach, zademonstrować koncepcję i umożliwić studentom lepsze jej zrozumienie.
4. Rola SDG 17: Pytanie dotyczące szczególnej roli SDG 17 we wstępnej samoocenie uzyskało 65,79% poprawnych odpowiedzi, podczas gdy w końcowej samoocenie odsetek poprawnych odpowiedzi uczniów wyniósł 55,26%. Wyniki wskazują na potrzebę powtórzenia istniejącej wiedzy uczniów poprzez bardziej szczegółowe opracowanie niektórych pojęć i stymulowanie uczniów do większego udziału w dyskusjach.

Wyniki i rekomendacje - Giełda Papierów Wartościowych

Ta sekcja porównuje wyniki przed i po kursie.

Mocne strony

1. Dobre zrozumienie konsekwencji zmian klimatycznych, przy czym początkowo 70,99% respondentów poprawnie odpowiedziało na pytanie do 75,57% poprawnych odpowiedzi w końcowej samoocenie, co wskazuje na postęp w i tak już wysokiej znajomości tego pojęcia.
2. Historyczne kamienie milowe w zrównoważonym rozwoju: Nastąpiła poprawa w zrozumieniu ważnych kamieni milowych w XX wieku związanych ze zrównoważonym rozwojem, z 34,35% poprawnych odpowiedzi początkowo do 73,28% w końcowej samoocenie, co pokazuje znaczną poprawę w zrozumieniu tematu i wskazuje na udaną naukę tematu na zajęciach.
3. Zrozumienie wykorzystania Kompas SDG było początkowo poprawnie udzielone przez 29,71% respondentów, podczas gdy w końcowej samoocenie 64,89% uczniów poprawnie odpowiedziało na to pytanie, co wskazuje na znaczną poprawę zrozumienia tematu i udaną naukę tematu w klasie.
4. Lepsze zrozumienie koncepcji gospodarki o obiegu zamkniętym, podczas gdy w początkowej samoocenie na pytanie to poprawnie odpowiedziało 35,15% respondentów, a w końcowej samoocenie 68,70% studentów poprawnie odpowiedziało na to pytanie, co wyraźnie wskazuje na skuteczność prowadzonych wykładów, skutkując szerszym poziomem nabytej wiedzy i zrozumienia koncepcji wśród badanych studentów.
5. Ogólnie rzecz biorąc, istnieje umiarkowanie silna dodatnia korelacja (współczynnik korelacji r na poziomie 0,54) między odpowiedziami respondentów przed i po zakończeniu wykładów.

Obszary wymagające poprawy

1. Istnieje możliwość poprawy zrozumienia procesu uwzględniania czynników środowiskowych, społecznych i związanych z zarządzaniem w decyzjach inwestycyjnych. Na pytanie to początkowo poprawnie odpowiedziało 17,56% respondentów, podczas gdy w końcowej samoocenie 29,77% studentów odpowiedziało na nie poprawnie. Może to wskazywać na potrzebę szerszego omówienia na przykładach i studiach przypadków koncepcji wdrażania czynników środowiskowych i

społecznych w podejmowaniu decyzji inwestycyjnych lub wyniki mogą wynikać z niejasnego sformułowania pytania.

2. Jeśli chodzi o pytanie: Jaki rodzaj przedsiębiorczości społecznej dominuje w Europie? początkowo 18,32% respondentów poprawnie odpowiedziało na to pytanie, podczas gdy w końcowej samoocenie 16,79% studentów odpowiedziało na nie poprawnie. Wyniki wskazują na potrzebę powtórzenia istniejącej wiedzy studentów poprzez bardziej szczegółowe opracowanie niektórych pojęć i stymulowanie studentów do większego udziału w dyskusjach.
3. Konieczna jest poprawa zrozumienia, do czego odnosi się cel SDG 1 dotyczący wyeliminowania ubóstwa na całym świecie, podczas gdy początkowo 42,75% respondentów poprawnie odpowiedziało na pytanie do 41,21% poprawnych odpowiedzi w końcowej samoocenie. Ponieważ koncepcja ta nie została w pełni zrozumiana przez studentów, sugeruje się, aby bardziej skupić się na tej koncepcji, wykonując zadanie domowe lub zaprosić gościnnego wykładowcę, który mógłby, na praktycznych przykładach, zademonstrować koncepcję i umożliwić studentom lepsze jej zrozumienie.
4. Jeśli chodzi o pytanie: Jaki jest główny cel SDG 4 dotyczący jakości edukacji - początkowo 65,65% respondentów poprawnie odpowiedziało na to pytanie, podczas gdy w końcowej samoocenie 48,09% respondentów odpowiedziało na nie poprawnie. Wyniki wskazują na potrzebę powtórzenia istniejącej wiedzy uczniów poprzez bardziej szczegółowe opracowanie niektórych pojęć i stymulowanie uczniów do większego udziału w dyskusjach.



Raport ewaluacyjny

Raport ewaluacyjny - otwarty kurs online

Uniwersytet Madery, Portugalia



Wprowadzenie

Ta część zawiera opis podmiotu, w którym przeprowadzono badanie.

Obliczenia termiczne dla budynków o wysokiej wydajności

Kurs „Obliczenia termiczne dla budynków o wysokiej wydajności” oferuje szczegółowe zanurzenie w punkcie przecięcia między efektywnością energetyczną a projektem architektonicznym. Podzielone na trzy podstawowe części szkolenie obejmuje zarówno podstawy historyczne, jak i współczesne techniki niezbędne do tworzenia energooszczędnych budynków.

Podczas pierwszej części tego kursu, zatytułowanej „Kontekstualizacja ewolucji budownictwa”, uczestnicy poznają różne etapy historii budownictwa, od początków po najnowsze osiągnięcia. Począwszy od pierwszych pasywnych doświadczeń przed rewolucją przemysłową, poprzez rewolucję materiałów i technik budowlanych w rewolucji postindustrialnej, aż po kryzysy energetyczne końca XX wieku i obecne poszukiwania niemal zerowego zużycia i pozytywnej energii w XXI wieku.

Druga część, „Projekt pasywny i kontekst klimatyczny”, zagłębia się w techniki i obliczenia potrzebne do oceny i optymalizacji wydajności cieplnej budynku. Uczestnicy uczą się obliczać współczynniki przenikania ciepła, oceniać liniowe i wentylacyjne straty ciepła, a także rozumieć zyski słoneczne. Ponadto wprowadzono strategie projektowania pasywnego dostosowane do lokalnego klimatu, mające na celu maksymalizację efektywności energetycznej i komfortu cieplnego.

Wreszcie, w trzeciej części, „Symulacja dynamiczna z oprogramowaniem obliczeniowym”, uczestnicy uczą się przekładać koncepcje teoretyczne na praktykę przy użyciu specjalistycznego oprogramowania. Są oni prowadzeni od geometrycznej definicji budynku do modelowania i obliczania zapotrzebowania na energię, zarówno zimą, jak i latem. Roczna symulacja z godzinowymi danymi klimatycznymi umożliwia kompleksowe zrozumienie charakterystyki energetycznej budynku w różnych warunkach. Ponadto uczestnicy uczą się definiować procedury i profile zajętości, oświetlenie, między innymi w celu pełnej analizy wyników i ciągłej optymalizacji projektu.

Krótko mówiąc, kurs ten oferuje mieszane podejście, łącząc treści teoretyczne z komponentem praktycznym, w celu zaprojektowania budynków o wysokiej wydajności energetycznej, ostatecznie wyposażając uczestników w umiejętności niezbędne do sprostania współczesnym wyzwaniom zrównoważonego rozwoju w budownictwie. W kursie wzięły udział 33 osoby.

Oprogramowanie AutoCad jako narzędzie pomocnicze

Sesja szkoleniowa „Oprogramowanie AutoCAD jako narzędzie wspomagające” to kompleksowy kurs skierowany do profesjonalistów i studentów architektury, inżynierii i budownictwa. Program ma na celu zapewnienie kompleksowego i praktycznego zrozumienia AutoCAD, jednego z najczęściej używanych systemów CAD na świecie. Przyjęta metodologia nauczania łączy instrukcje teoretyczne i praktyczne, a uczestnicy są prowadzeni przez praktyczne ćwiczenia w celu utrwalenia poznanych treści. Wymagania wstępne obejmują podstawową znajomość Microsoft Windows, rysunku technicznego i systemów CAD.

Podczas kursu uczestnicy są stopniowo wprowadzani w podstawowe koncepcje systemów CAD, zaczynając od wyjaśnienia ich znaczenia i ewolucji. Następnie otrzymują szczegółowe wprowadzenie do programu AutoCAD, zapoznając się z jego interfejsem i głównymi narzędziami. Szczególny nacisk kładziony jest na efektywne organizowanie plików rysunkowych i przygotowanie uczestników do zarządzania projektami w uporządkowany i przystępny sposób. Uczestnicy uczą się strukturyzować swoje rysunki i korzystać z podstawowych poleceń do rysowania i manipulowania obiektami.

Kolejnym kluczowym aspektem kursu jest zarządzanie warstwami, w ramach którego uczestnicy uczą się stosować tę strukturę organizacyjną w złożonych projektach architektonicznych i inżynierskich. Ponadto, nauczane są techniki wymiarowania rysunków i definiowania podpisów w celu skutecznego przekazywania informacji technicznych. Uczestnicy dowiadują się również, jak tworzyć układy i definiować warstwy tematyczne w każdym z nich, zapewniając przejrzystą i profesjonalną prezentację projektów. Ponadto są instruowani w zakresie definiowania skal i technik drukowania, aby zapewnić precyzję i jakość końcowej produkcji rysunków.

Podczas całego kursu analizowane są praktyczne przykłady rzeczywistych projektów architektonicznych i specjalności, co pozwala uczestnikom na praktyczne zrozumienie, jak zastosować zdobytą wiedzę w rzeczywistych sytuacjach. W kursie wzięło udział 27 osób.

Analiza danych

Ankieta przed rozpoczęciem kursu

Poniżej znajduje się tabela przedstawiająca wyniki wstępnego quizu przeprowadzonego wśród uczestników przed rozpoczęciem kursu. Celem tego quizu była ocena początkowego zrozumienia i podstawowej wiedzy uczestników na temat głównych pojęć i terminologii związanych z treścią kursu. Ankieta zawierała 43 pytania.

Poniższa tabela przedstawia niektóre z pytań z najwyższym średnim wynikiem.

Pytanie	Średni wynik (%)
Jakie obszary reprezentuje skrót ESG?	73.08 %
Głównym celem SDG 1 jest wyeliminowanie ubóstwa:	59.62 %
Proces uwzględniania czynników środowiskowych, społecznych i związanych z łańcem korporacyjnym w decyzjach inwestycyjnych to:	40.38 %

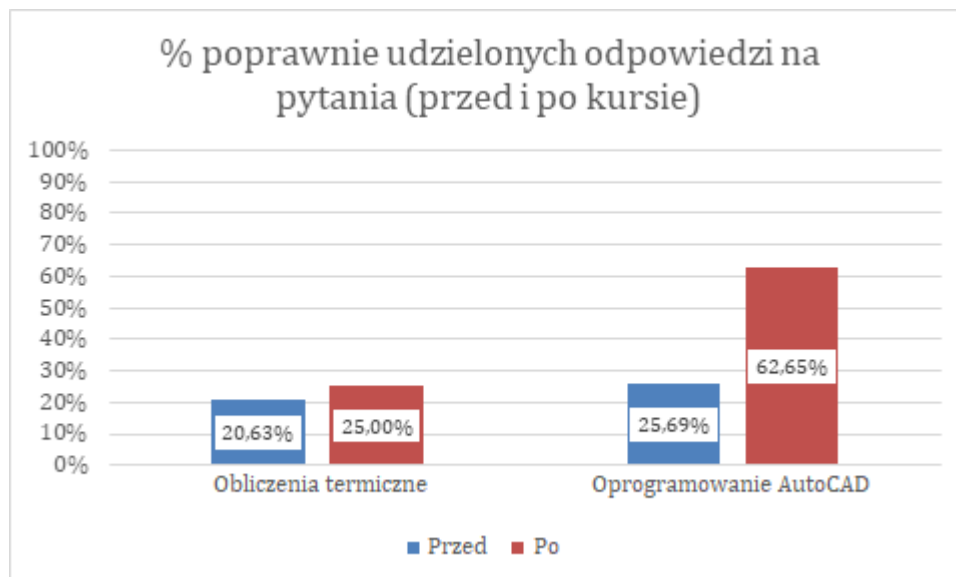
Poniższa tabela przedstawia trzy istotne pytania, które znalazły się wśród tych z najniższymi średnimi wynikami. Oczywiście jest, że ogólna wiedza w niektórych obszarach jest stosunkowo niska, ponieważ pytania te stanowiły wyzwanie dla studentów, którzy nie otrzymali wcześniejszego wykształcenia na ten temat.

Pytanie	Średni wynik (%)
Przedsiębiorczość społeczna jest powiązana z:	9.62%
Ekonomia współdzielenia nie obejmuje:	19.23%
Co nie należy do kluczy potrzebnych do integracji zrównoważonego rozwoju ze strategią, kulturą i działaniami firmy?	23.08%

Dane ujawniają znaczną zmienność wiedzy uczniów, przy czym na niektóre pytania większość uczestników odpowiedziała poprawnie, podczas gdy na inne odpowiedział poprawnie tylko niewielki odsetek uczniów.

Ankieta po zakończeniu kursu

Jak widać na przedstawionym wykresie, wyniki studentów poprawiły się po ukończeniu obu kursów, szczególnie w odniesieniu do kursu „Oprogramowanie AutoCAD jako narzędzie wspomagające”.



Wyniki uzyskane podczas porównywania kwestionariuszy przed i po uczestnictwie w kursach „Obliczenia termiczne dla budynków o wysokiej wydajności” i „Oprogramowanie AutoCAD jako narzędzie pomocnicze” ujawniają znaczące różnice we wzroście odsetka poprawnych odpowiedzi. W przypadku kursu „Obliczenia termiczne dla budynków o wysokiej wydajności” odnotowano niewielki wzrost odsetka poprawnych odpowiedzi, z 20,63% do 25%. Wzrost ten, choć niewielki, sugeruje, że po kursie nastąpiła poprawa wiedzy uczestników. Jednak tempo wzrostu nie jest tak znaczące, jak w przypadku drugiego kursu.

Z drugiej strony, w przypadku kursu „Oprogramowanie AutoCAD jako narzędzie wspomagające” odsetek poprawnych odpowiedzi wzrósł znacznie bardziej, z 25,69% do 62,65%. Ten znaczący wzrost wskazuje na znaczną poprawę wiedzy uczestników po ukończeniu kursu. Wyniki te sugerują, że wpływ kursu „Oprogramowanie AutoCAD” na zrozumienie i umiejętności uczestników był znacznie skuteczniejszy niż kursu „Obliczenia termiczne”. Możliwe wnioski, jakie można wyciągnąć, obejmują względną skuteczność metod nauczania stosowanych w każdym kursie, wcześniejszą znajomość przez uczestników omawianych tematów oraz złożoność prezentowanych treści.

Wyniki i zalecenia

Ta sekcja porównuje wyniki przed i po kursach.

Mocne strony

- Zrozumienie ESG:** Zrozumienie akronimu ESG (Environmental, Social, and Governance) pozostaje solidne zarówno przed, jak i po kursach, co sugeruje, że kurs skutecznie wzmacnia tę koncepcję, pozostawiając niewiele miejsca na znaczącą poprawę w tym aspekcie.
- Brak ubóstwa:** Istnieje wysoki poziom świadomości SDGs (Celów Zrównoważonego Rozwoju) zarówno przed, jak i po kursach, zwłaszcza jeśli chodzi o SDG 1 - „Zero ubóstwa”. Sugeruje to, że kursy były skuteczne w dzieleniu się znaczeniem wszystkich celów zrównoważonego rozwoju w celu osiągnięcia zrównoważonego rozwoju.

3. **Lepsze decyzje inwestycyjne:** Studenci byli również w stanie zrozumieć znaczenie uwzględniania czynników środowiskowych, społecznych i związanych z zarządzaniem w decyzjach inwestycyjnych. Taka praktyka ma kluczowe znaczenie dla wspierania zrównoważonych i odpowiedzialnych praktyk finansowych. Pomaga ograniczać ryzyko, dostosowywać inwestycje do wartości etycznych i przyczynia się do długoterminowej stabilności finansowej i pozytywnego wpływu społecznego.

Obszary wymagające poprawy

1. **Przedsiębiorczość społeczna:** Te dwa kursy nie były w stanie przekazać uczestnikom znaczenia tematu przedsiębiorczości społecznej. Ważne jest zatem, aby wzmocnić znaczenie łączenia zasad biznesowych z silnym naciskiem na wyzwania społeczne i środowiskowe.

2. **Ekonomia współdzielenia:** Kolejną koncepcją pojawiającą się w kwestionariuszu, która wydaje się nie być odpowiednio przekazana podczas tych dwóch kursów, była ekonomia współdzielenia. W związku z tym należy podjąć wysiłki w celu zwiększenia świadomości w zakresie takich tematów, jak optymalizacja zasobów, wspólna konsumpcja i transakcje peer-to-peer.

3. **Bardziej zrównoważone firmy:** Ostatecznie, kluczowe jest wzmocnienie idei tego, jak bardzo firma może skorzystać na integracji bardziej zrównoważonych procesów i pomysłów. Włączenie zrównoważonego rozwoju do strategii, kultury i działalności firmy ma kluczowe znaczenie dla zapewnienia długoterminowej odporności i znaczenia na coraz bardziej świadomym rynku. Nie tylko wspiera zarządzanie środowiskiem, ale także poprawia reputację marki i łagodzi ryzyko związane z niedoborem zasobów i zmianami regulacyjnymi.



Raport ewaluacyjny

Raport ewaluacyjny - otwarty kurs online

Uniwersytet Estremadury, Hiszpania



Wprowadzenie

Ta część zawiera opis podmiotu, w którym przeprowadzono badanie.

Kurs Esdgs

Głównym celem kursu ESGDs! jest rozszerzenie nauczania przedsiębiorczości, które wdraża aktualne zagadnienia w postaci Celów Zrównoważonego Rozwoju (SDGs). Doprowadzi to do zwiększenia świadomości w kontekście kwestii zrównoważonego rozwoju i przedsiębiorczości.

Kurs ESGDs! koncentruje się na zastosowaniu zasad zrównoważonego rozwoju i SDGs w edukacji w zakresie tworzenia nowych rozwiązań biznesowych i modeli biznesowych w zakresie zmiany strategii w istniejących rozwiązaniach biznesowych i modelach biznesowych. Ten moduł edukacyjny będzie respektował i szeroko wykorzystywał trendy cyfrowe i nowoczesne narzędzia do nauczania na odległość. Wykorzystanie tych narzędzi odzwierciedla nie tylko potrzeby, które pojawiły się w związku z obecną i trwającą pandemią, ale także ogólną rosnącą tendencją do aktywnego angażowania tych narzędzi w edukację.

Główną grupą docelową kursów są studenci uniwersytetów, ale także ogół społeczeństwa (dorośli), którzy ukończą kurs online.

Wydział Nauki

Biologia jest nauką eksperymentalną, której ostatnie postępy są bardzo ważne dla społeczeństwa. Przykłady obejmują możliwości terapeutyczne z wykorzystaniem komórek macierzystych, rozwój biotechnologii, kontrolę i charakterystykę nowych lub znanych patogenów, badanie populacji zwierząt i roślin oraz społeczności w środowisku i ich ochronę, a także inne aspekty biologii. Nauka biologii jest istotną częścią ludzkiej wiedzy. Dlatego głównym celem studiów licencjackich na kierunku biologia jest wyposażenie absolwentów w umiejętność generowania, pozyskiwania i przetwarzania, w sposób autonomiczny, informacji związanych z biologią.

Kierunek Biologia na Uniwersytecie Estremadury zapewnia ogólne informacje, oferując absolwentom szeroki wachlarz możliwości zawodowych. W ten sposób mogą rozwijać swoją działalność zawodową w różnych obszarach, wśród których należy wyróżnić następujące:

Zdrowie: laboratorium kliniczne, reprodukcja człowieka, zdrowie publiczne, żywienie i dietetyka, zdrowie zwierząt i roślin.

Badania i rozwój we wszystkich obszarach podstawowego i stosowanego postępu w naukach eksperymentalnych i przyrodniczych.

Przemysł farmaceutyczny, rolno-spożywczy, zielarski i chemiczny.

Absolwent nauk o środowisku

W dzisiejszych czasach zapobieganie, eliminowanie lub minimalizowanie skutków powodowanych przez człowieka w środowisku naturalnym staje się coraz ważniejsze. W odpowiedzi na te potrzeby, zarówno administracja publiczna, jak i sektor biznesowy są zaangażowane w rozwój rozwiązań metodologicznych, które promują utrzymanie naszego środowiska naturalnego, mając w związku z tym potrzebę szkolenia specjalistów wykwalifikowanych w projektowaniu, wdrażaniu i monitorowaniu tych rozwiązań. Profil studiów licencjackich w dziedzinie nauk o środowisku jest ukierunkowany na kształcenie specjalistów, którzy będą mieli multidyscyplinarną i globalną wizję problemów

środowiskowych, podchodząc do nich z różnych sektorów wiedzy. W ten sposób absolwent kierunku w dziedzinie nauk o środowisku będzie najbardziej kompetentny w rozwiązywaniu problemów związanych ze środowiskiem i najlepiej przygotowany do koordynowania pracy specjalistów z innych dziedzin w rozwiązywaniu tych problemów.

Stopień naukowy w dziedzinie nauk o środowisku na Uniwersytecie Estremadury zapewnia ogólne informacje, a także oferuje możliwości specjalizacji w zakresie technologii środowiskowych i zarządzania środowiskiem naturalnym. Kwalifikuje to absolwenta do rozwoju różnych działań zawodowych, wśród których należy wyróżnić następujące:

- Zarządzanie jakością środowiska w firmach i organizacjach.
- Doradztwo i ocena oddziaływania na środowisko
- Audyty środowiskowe
- Przemysłowe technologie środowiskowe
- Zarządzanie środowiskiem naturalnym
- Badania i rozwój w dziedzinie ochrony środowiska
- Szkolenia i edukacja ekologiczna

Nauczanie w szkolnictwie średnim i wyższym oraz na szkoleniach.

W kursie wzięło udział 50 studentów. Praktyczny charakter kursu pozwolił studentom na zastosowanie koncepcji zrównoważonego rozwoju w przedmiotach Zarządzanie i wpływ na środowisko, Zarządzanie i środowisko oraz Nauka o środowisku i ekonomia krajobrazu.

Analiza danych

Ankieta poprzedzająca kurs

Poniższa tabela przedstawia wyniki wstępnego quizu przeprowadzonego wśród uczestników przed rozpoczęciem kursu. Quiz ten miał na celu ocenę początkowego zrozumienia i bazy wiedzy uczestników w odniesieniu do kluczowych pojęć i terminologii związanych z materiałem kursu. Ankieta zawierała 36 pytań.

Poniższa tabela zawiera pytania z najwyższą średnią oceną.

Pytania	Średni wynik (%)
Co oznacza skrót MSG?	100
Cel wyeliminowania ubóstwa na świecie odnosi się do:	
Dokończ zdanie: „Wszystkie lub niektóre cele firmy mogą być znane”:	
Gospodarka o obiegu zamkniętym to model produkcji i konsumpcji, który obejmuje	94.73
Zmianę klimatu mającą szereg konsekwencji	
W jaki sposób Kompas SDG przyczynia się do realizacji celów SDG związanych ze zrównoważonym rozwojem firm?	
Podczas mapowania celów zrównoważonego rozwoju w odniesieniu do swojego łańcucha wartości, firma powinna wziąć pod uwagę...	89.47
Co jest typowe dla zrównoważonej propozycji wartości?	
Głównym celem SDG 1 dotyczącym wyeliminowania ubóstwa jest:	
Które cele zrównoważonego rozwoju mogą być istotne pod koniec życia produktu?	

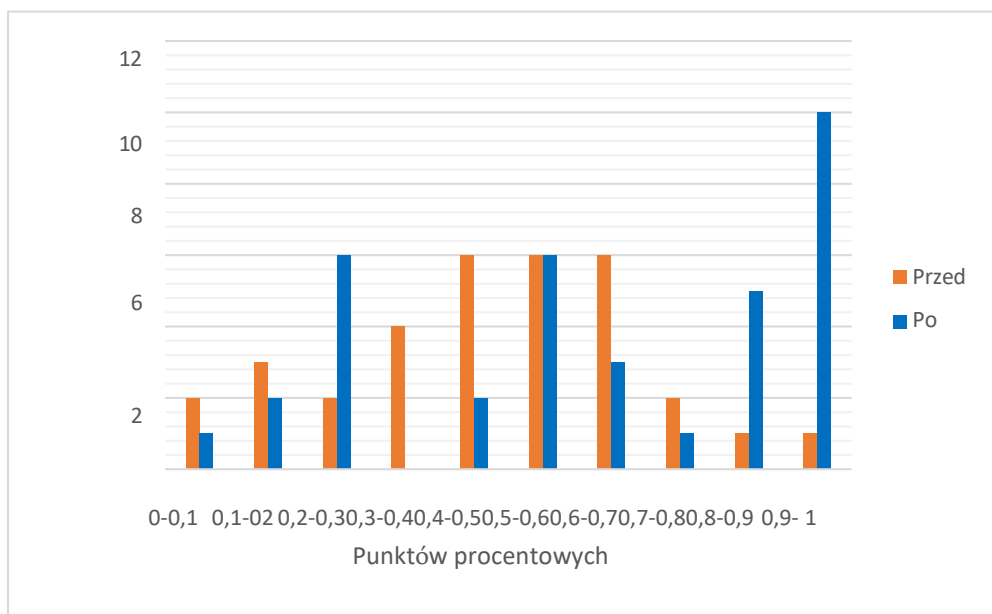
Poniższa tabela przedstawia pytania z najniższym średnim wynikiem. Jak widać, ogólną wiedzę w niektórych obszarach można uznać za niską, ponieważ pytania te okazały się wyzwaniem dla studentów, którzy nie byli kształceni w tym temacie.

Pytania	Średni wynik (%)
Proces uwzględniania czynników środowiskowych, społecznych i związanych z łaodem korporacyjnym w decyzjach inwestycyjnych:	0.00
Czym jest gospodarka o obiegu zamkniętym?	10.52
Wśród Celów Zrównoważonego Rozwoju, SDG 17 odgrywa szczególną rolę, ponieważ...	15.68

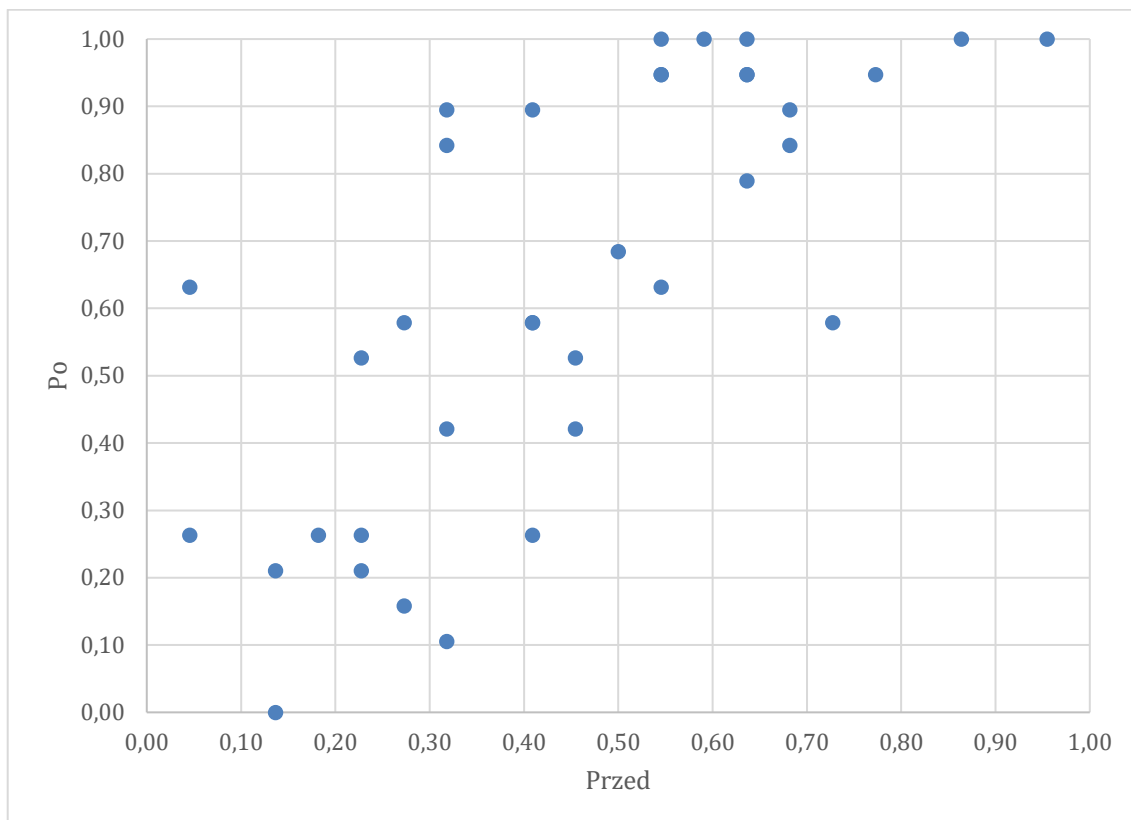
Spośród 36 pytań zawartych w kwestionariuszu, na 11 pytań (ok. 30%) poprawnie odpowiedziało 89,47% lub więcej studentów. Z drugiej strony, na niektóre pytania (Proces uwzględniania czynników środowiskowych, społecznych i ładu korporacyjnego w decyzjach inwestycyjnych to:) żaden ze studentów nie odpowiedział poprawnie. Tylko 10,52% i 15,68% poprawnie odpowiedziało na pytania, które uzyskały najniższą liczbę poprawnych odpowiedzi w teście. Może to wynikać zarówno z poziomu wiedzy studentów, jak i sposobu sformułowania pytań.

Ankieta po zakończeniu kursu

Jak widać z przedstawionych wykresów, wyniki uczniów znacznie się poprawiły po ukończeniu kursu.



Analiza danych pozwala nam dojść do tych samych wniosków, które uzyskali nasi koledzy z innych uniwersytetów zaangażowanych w niniejszy kurs. Wykres korelacji sugeruje, że istnieje powiązanie między wynikiem przed kursem i po kursie, tj. początkowa świadomość tematów wpływa na wiedzę po kursie. Z drugiej strony wiele trudnych pytań znacznie poprawiło wynik, co oznacza, że kurs skutecznie poprawił zrozumienie studentów w niektórych obszarach, demonstrując jego siłę w kształceniu uczestników.



Wyniki i zalecenia

Ta sekcja porównuje wyniki przed i po kursie.

Mocne strony

1. Opierając się na wynikach uzyskanych na różnych kierunkach studiów (biologia, nauki o środowisku i edukacja), możemy stwierdzić na podstawie kwestionariuszy przed rozpoczęciem kursu, że mają oni wysoki poziom wiedzy na temat zagadnień związanych ze zrównoważonym rozwojem. Wyniki te są prawdopodobnie spowodowane szerokim zasięgiem tego tematu w mediach. W rzeczywistości studenci zapisani na studia, które nie są bezpośrednio związane ze środowiskiem, osiągnęli wysoki wynik w początkowym kwestionariuszu.

2. Powyższa sytuacja ułatwia studentom motywację i zdolność do zdobywania nowej wiedzy i umiejętności, które kurs ESGDs! ma na celu przekazać. Wyniki uzyskane w teście końcowym, przeprowadzonym pod koniec kursu, potwierdzają to stwierdzenie. Wynik uzyskany w teście końcowym był znacznie wyższy niż w teście początkowym. Dowodzi to przydatności kursu ESGDs! w radykalnej poprawie postaw i wiedzy uczniów w odniesieniu do ogólnej tematyki.

Obszary wymagające poprawy

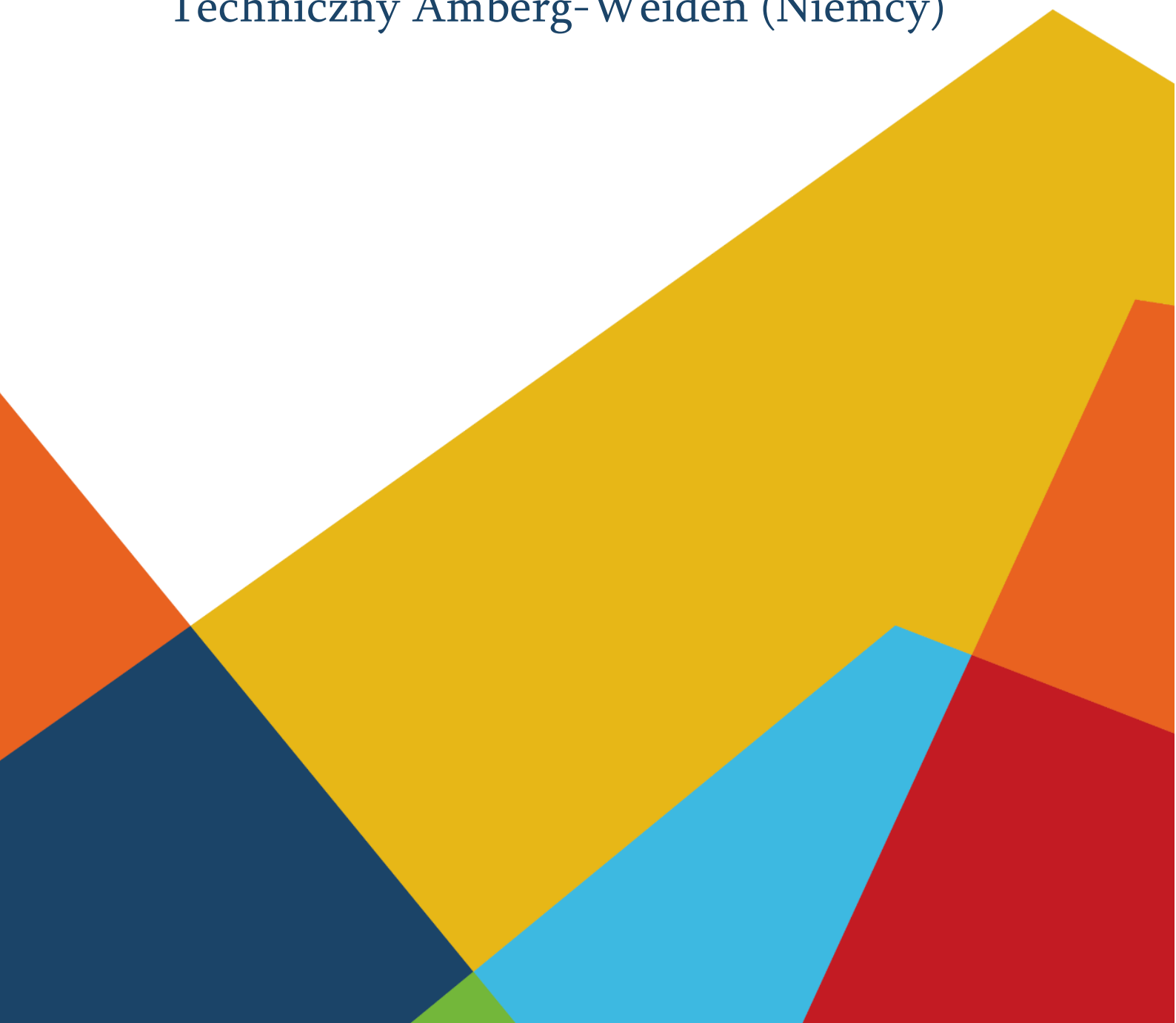
Niezależnie od rozważań poczynionych w poprzednich akapitach, testy pozwoliły nam wykryć, że elementy, w których studenci kierunków biologii, nauk o środowisku i edukacji mają największe trudności, jeśli chodzi o poprawę ich wyników, to te bezpośrednio związane ze światem biznesu i jego zarządzaniem. Oczywiście fakt, że studenci ci pochodzą z kierunków, w których nie ma wykształcenia związanego ze środowiskiem gospodarczym, jest utrudnieniem, jeśli chodzi o zdobywanie wiedzy związanej z tymi obszarami.



Raport ewaluacyjny

Raport ewaluacyjny - otwarty kurs online

Wschodniobawarski Uniwersytet
Techniczny Amberg-Weiden (Niemcy)



Raport ewaluacyjny ESGDs!

Kurs offline „Ogólny zrównoważony rozwój”

Przegląd projektu

Projekt Erasmus ESGDs! miał na celu zwiększenie zrozumienia międzykulturowego i wymiany akademickiej wśród europejskich studentów poprzez kurs offline w programie magisterskim „Międzynarodowe zarządzanie i zrównoważony rozwój”. OTH Amberg-Weiden rozszerzył swoją ofertę międzynarodowych programów studiów, przyciągając wielu międzynarodowych studentów zarówno z krajów UE, jak i spoza UE. W rezultacie treść modułu została również wykorzystana w module IMS „Globalizacja i zarządzanie międzynarodowym łańcuchem wartości”.

Projekt był również pomocny w rozpoczęciu dalszych działań, takich jak Zielone Biuro na kampusie.

Kurs, w ramach którego wdrożono „moduł” rezultatu projektu, trwał w semestrze zimowym 2023/24, który rozpoczął się w październiku 2023 r. i zakończył w styczniu 2024 r.

W kursie „Ogólny zrównoważony rozwój” wzięło udział 18 uczestników z różnych krajów, np. z Bangladeszu, Indii, Niemiec i innych. Dokładne dane nie mogą być gromadzone dla poszczególnych kursów ze względu na RODO. W module „Globalizacja i zarządzanie międzynarodowym łańcuchem wartości” uczestniczyło 19 studentów’.

Poniższy raport ewaluacyjny koncentruje się na kursie „Ogólny zrównoważony rozwój”, ponieważ został on specjalnie zaprojektowany na potrzeby projektu ESGDs! i dlatego obejmował następujące tematy:

- Wprowadzenie do zrównoważonego rozwoju: historia, koncepcja, strategie
- Mit wzrostu gospodarczego
- Cele zrównoważonego rozwoju a sztuczna inteligencja
- Zrównoważony rozwój w kontekście: CSR a etyka a teoria interesariuszy
- Cele zrównoważonego rozwoju na rzecz innowacji i przedsiębiorczości
- Warsztaty klimatyczne: Opracowanie globalnych strategii wspierających osiągnięcie celu 1,5 stopnia
- Myślenie systemowe: Prowadzenie kraju do zrozumienia złożoności
- Gospodarka o obiegu zamkniętym
- Gospodarka dzielenia się
- Donout Economy
- Zarządzanie zrównoważonym rozwojem
- Zrównoważony rozwój i kwestia kultury

z naciskiem na wspieranie współpracy, docenianie kultury i wzbogacanie akademickie.

Ocena kursu offline:

Kursy offline prowadzone w ramach projektu Erasmus ESGDs! zostały ocenione pod kątem ich skuteczności i wpływu na doświadczenia edukacyjne uczestników. Ocena składała się z analizy danych ilościowych i jakościowych informacji zwrotnych od studentów.

Dane ilościowe:

- **Frekwencja:** Średnia frekwencja na wszystkich sesjach kursu wyniosła około 75%, co wskazuje na aktywny udział i zaangażowanie. Ze względu na fakt, że nie mamy obowiązkowej frekwencji, nie jesteśmy w stanie podać dokładnych danych.
- **Oceny przed i po kursie:** Ocena przed kursem nie została przeprowadzona, podczas gdy ocena po kursie wykazała się badaniem portfolio przy użyciu platformy open source mahara, pokazując znaczące zdobywanie wiedzy i rozwój umiejętności wśród uczestników.

W szczególności ćwiczone były umiejętności refleksji, choć nadal są one na niskim poziomie dla większości studentów. Jednym z powodów jest to, że takie umiejętności nie są szczególnie promowane w systemach edukacyjnych krajów pochodzenia. Kurs ten był zatem w stanie trenować te umiejętności w jednostkach bezpośrednich.

Na kwestionariusz ESGDs! odpowiedziało 3 z 19 studentów.

- **Frekwencja na egzaminie:** Wszyscy zarejestrowani studenci złożyli swoje portfolio. Wskaźnik niepowodzeń we wszystkich egzaminach wyniósł 10%, co wskazuje na aktywny udział i zaangażowanie większości studentów.
- **Ocena kursu:** Uczestnicy zostali poproszeni w ostatniej sesji o ocenę każdego kursu w skali od 1 do 5, przy czym 5 oznacza najwyższą ocenę. Średnia ocena kursu wyniosła 4,2; co wskazuje na ogólne zadowolenie z treści i sposobu prowadzenia zajęć. Ocenianie odbywało się w klasie przy użyciu tablicy, umożliwiając uczniom podniesienie naklejki na skali.

Jakościowe informacje zwrotne:

- **Mocne strony:**
 - **Angażująca treść:** Wielu uczestników doceniło trafność i dogłębność treści kursu, zwracając uwagę na jego zastosowanie w ich akademickich i zawodowych poszukiwaniach.
 - **Sesje interaktywne:** Interaktywny charakter kursów, w tym dyskusje grupowe, symulacje (ekopolityka), studia przypadków i zajęcia praktyczne, został wysoko oceniony za rozwijanie krytycznego myślenia.
 - **Wymiana kulturowa:** Uczestnicy podkreślali nieocenioną możliwość interakcji w ramach zajęć z osobami z różnych środowisk kulturowych, zwiększając swoją globalną perspektywę i umiejętności komunikacji międzykulturowej.
- **Obszary wymagające poprawy:**
 - **Harmonogram i planowanie:** Niektórzy uczestnicy wyrazili wątpliwości co do terminów i harmonogramu kursów, sugerując większą elastyczność lub wcześniejsze powiadomienie w celu lepszego planowania. Należy wziąć pod uwagę, że wielu studentów nie mieszka w Weiden ani w jego pobliżu. Podróżowanie odbywa się na ich własną odpowiedzialność. Bardzo doceniono elastyczność sesji online za pośrednictwem kursu i skryptu do nauki.
 - **Wsparcie językowe:** Kilku uczestników zaleciło dodatkowe wsparcie językowe, szczególnie dla osób niebędących rodzimymi użytkownikami języka (w języku angielskim lub niemieckim), aby zapewnić optymalne zrozumienie i uczestnictwo. Bardzo doceniono fakt, że moduł jest dostępny w wielu mutacjach językowych (czeski, hiszpański itp.), dzięki czemu studenci w Niemczech mogą również ukończyć

kurs w swoim języku ojczystym (np. 1 student pochodził z Polski, studenci z Ameryki Południowej mogli zmienić język na portugalski).

- **Zróżnicowane perspektywy:** Chociaż doceniono aspekt wymiany kulturowej między studentami europejskimi i spoza Europy, pojawiły się sugestie, aby jeszcze bardziej zróżnicować perspektywy i włączyć więcej głosów z niedostatecznie reprezentowanych społeczności. Było to szczególnie widoczne wśród studentów z krajów wschodzących, odbywających swój program w Niemczech. Te różnorodne perspektywy są omawiane na przykład z nowymi podejściami do gospodarki o obiegu zamkniętym, wzrostu gospodarczego lub sprawiedliwości społecznej między krajami uprzemysłowionymi a krajami wschodzącymi z południa. Studenci spoza UE zalecają dyskusję bardziej z ich punktu widzenia, a nie tylko przez „europejskie” soczewki i wprowadzenie perspektywy kulturowej do tych tematów. W krajach wschodzących np. wzrost gospodarczy ma wyższy priorytet niż zanieczyszczenie plastikiem, ale także zmiany klimatu. Z drugiej strony są one dotknięte zmianami klimatycznymi.

Analiza danych dotyczących studentów:

- **Dane demograficzne studentów:** Uczestnicy reprezentowali zróżnicowany zakres demograficzny, w tym wiek 25-35 lat, wyższy odsetek kobiet (około 55%) i wykształcenie akademickie z tytułem licencjata (100%).
- **Spełnienie oczekiwań:** Zdecydowana większość uczestników wyraziła zadowolenie z ogólnego doświadczenia w klasie, określając ją jako wzbogacającą i transformującą.
- **Wpływ:** Większość uczestników wskazała na zwiększone uznanie dla różnych perspektyw zrównoważonego rozwoju, np. że zrównoważony rozwój ma różne priorytety dotyczące kultury lub obszaru. Podkreślali oni zwiększoną wiarę w swoje umiejętności akademickie (egzamin portfolio był dla nich nowością) oraz silniejsze poczucie globalnego obywatelstwa dzięki uczestnictwu w projekcie.

Wnioski:

Kursy offline projektu ESGDs! w ramach modułu „Ogólny zrównoważony rozwój” w programie magisterskim Międzynarodowe zarządzanie i zrównoważony rozwój otrzymały pozytywne opinie od uczestników, wykazując jego skuteczność w promowaniu międzykulturowego zrozumienia i wymiany akademickiej.

Analizując zarówno dane ilościowe, jak i jakościowe informacje zwrotne, organizatorzy projektu mogą zidentyfikować mocne strony, na których można się oprzeć, oraz obszary wymagające poprawy, aby ulepszyć przyszłe iteracje programu. Ogólnie rzecz biorąc, ESGDs! odniosło sukces w swojej misji wspierania współpracy, doceniania kultury i wzbogacania akademickiego wśród studentów europejskich, ale także pozaeuropejskich.



Raport ewaluacyjny

Raport ewaluacyjny - otwarty kurs online

Wydział Ekonomii, VŠB - Uniwersytet
Techniczny w Ostrawie, Republika
Czeska

Wprowadzenie

Ta część zawiera opis podmiotu, w którym przeprowadzono badanie.

Trendy w przedsiębiorczości

Kurs Trendy w przedsiębiorczości koncentruje się na pogłębianiu istniejącej wiedzy w dziedzinie biznesu, z naciskiem na globalne trendy, infrastrukturę biznesową, niestandardowe rodzaje działalności i innowacje. Program nauczania obejmuje również wpływ aspektów regionalnych i lokalnych na biznes oraz rolę nowoczesnych technologii w dzisiejszym środowisku biznesowym. Studenci analizują współczesny krajobraz biznesowy i uzyskują przegląd kluczowych trendów wpływających na strategie i procesy biznesowe.

Celem kursu jest zapewnienie studentom kompleksowego zrozumienia aktualnych globalnych trendów w biznesie i ich wpływu na przedsiębiorstwa. Studenci zapoznają się z metodami oceny ryzyka i wybranymi technikami wielokryterialnego podejmowania decyzji wykorzystywanymi do oceny praktycznych rozwiązań. Kurs kładzie nacisk na zrozumienie wpływu nowoczesnych technologii na biznes i roli innowacji w tworzeniu nowych możliwości.

Studenci są również zachęceni do uwzględniania Celów Zrównoważonego Rozwoju ONZ (SDG), w szczególności w obszarach takich jak odpowiedzialna konsumpcja i produkcja (SDG 12), innowacje (SDG 9) i partnerstwa na rzecz osiągnięcia celów (SDG 17), podczas projektowania strategii biznesowych w kontekście obecnych trendów.

W kursie bierze udział 47 studentów.

Biznes małych i średnich przedsiębiorców

Kurs Business of Small and Medium Entrepreneurs zapewnia studentom kompleksowe zrozumienie specyficznych wyzwań i możliwości w małych i średnich przedsiębiorstwach (MŚP). Kurs ma na celu wyposażenie studentów zarówno w wiedzę teoretyczną, jak i praktyczne umiejętności niezbędne do zrozumienia unikalnych aspektów zarządzania i rozwoju MŚP. Program nauczania koncentruje się na kluczowych funkcjach biznesowych, takich jak ustalanie głównych i drugorzędnych celów, podejmowanie decyzji ekonomicznych oraz procesy związane z zarządzaniem i kierowaniem MŚP. Studenci zdobędą również solidne podstawy w zakresie struktur prawnych i teoretycznych, które mają zastosowanie do MŚP.

Kurs ten rozszerza wiedzę zdobytą w zakresie ekonomii korporacyjnej i zarządzania przedsiębiorstwem, koncentrując się w szczególności na małych i średnich przedsiębiorstwach. Studenci pogłębią swoje zrozumienie roli, funkcji i znaczenia MŚP w gospodarce. W trakcie kursu będą oceniać obecny stan praktyk MŚP i identyfikować kluczowe czynniki zmian i ulepszeń.

Studenci będą również analizować rolę właściciela w procesach decyzyjnych i unikalne wyzwania związane z zarządzaniem, które pojawiają się w MŚP. Znaczna część kursu obejmuje zastosowanie wiedzy teoretycznej w praktycznych scenariuszach, w których studenci zaproponują strategię skutecznego rozwoju MŚP poprzez studia przypadków i projekt semestralny.

Ponadto studenci są zachęceni do dostosowania swoich strategii i podejść biznesowych do Celów Zrównoważonego Rozwoju ONZ (SDG), zwłaszcza tych związanych ze wzrostem gospodarczym (SDG 8), innowacjami przemysłowymi (SDG 9) i odpowiedzialną produkcją (SDG 12).

W kursie wzięło udział 74 studentów.

Zrównoważona przedsiębiorczość

Kurs Sustainable Entrepreneurship zapewnia studentom kompleksowe zrozumienie ekonomii biznesu i zrównoważonego rozwoju. Celem jest wyposażenie studentów zarówno w wiedzę teoretyczną, jak i praktyczne umiejętności potrzebne do założenia, prowadzenia i zamknięcia firmy w sposób zrównoważony. Program nauczania koncentruje się na kluczowych funkcjach biznesowych, takich jak formułowanie strategii, wyznaczanie celów i wykorzystanie analizy kosztów i korzyści (CBA), a także wprowadza studentów w podstawowe koncepcje zrównoważonego rozwoju, takie jak zarządzanie ciągłością działania (BCM).

Ten interdyscyplinarny kurs oferuje teoretyczną wiedzę z zakresu ekonomii biznesu i zrównoważonego rozwoju. Studenci zyskują głębsze zrozumienie tego, w jaki sposób firmy mogą przyczynić się do osiągnięcia Celów Zrównoważonego Rozwoju ONZ (SDG), takich jak wysokiej jakości edukacja (SDG 4), równość płci (SDG 5), odpowiedzialna konsumpcja i produkcja (SDG 12) oraz działania na rzecz klimatu (SDG 13).

W trakcie kursu studenci uczą się o zakładaniu, rozwoju, prowadzeniu i zamykaniu firm, z silnym naciskiem na integrację zrównoważonych praktyk biznesowych, które odpowiadają na globalne wyzwania i potrzeby rynku. Studenci analizują operacje biznesowe z perspektywy zrównoważonego rozwoju, korzystając z narzędzi takich jak CBA i BCM, aby zapewnić długoterminową rentowność firmy, a także badają nowoczesne trendy w biznesie.

W kursie bierze udział 23 studentów.

Analiza danych

Ankieta przed rozpoczęciem kursu

Poniższa tabela przedstawia wyniki wstępnej ankiety przeprowadzonej wśród uczestników na początku kursu. Celem ankiety była ocena podstawowej wiedzy uczestników i zrozumienia kluczowych pojęć i terminów związanych z treścią kursu. Quiz składał się z 36 pytań.

Poniższa tabela zawiera pytania z najwyższym średnim wynikiem.

Pytanie	Średni wynik (%)
Jakie obszary reprezentuje skrót ESG?	88.53 %
Głównym celem SDG 1 jest wyeliminowanie ubóstwa?	79.21 %
Jaki jest główny cel SDG 4 Jakość edukacji?	78.96 %
Cel wyeliminowania ubóstwa na świecie odnosi się do:	70.28 %
Co oznacza skrót CSR?	71.38 %

Poniższa tabela przedstawia pytania z najniższymi średnimi wynikami. Oczywiście jest, że niektóre obszary stanowiły dla uczniów szczególnie wyzwanie, co wskazuje na niższy poziom wiedzy ogólnej w tych tematach, prawdopodobnie z powodu braku wcześniejszej edukacji w tym zakresie.

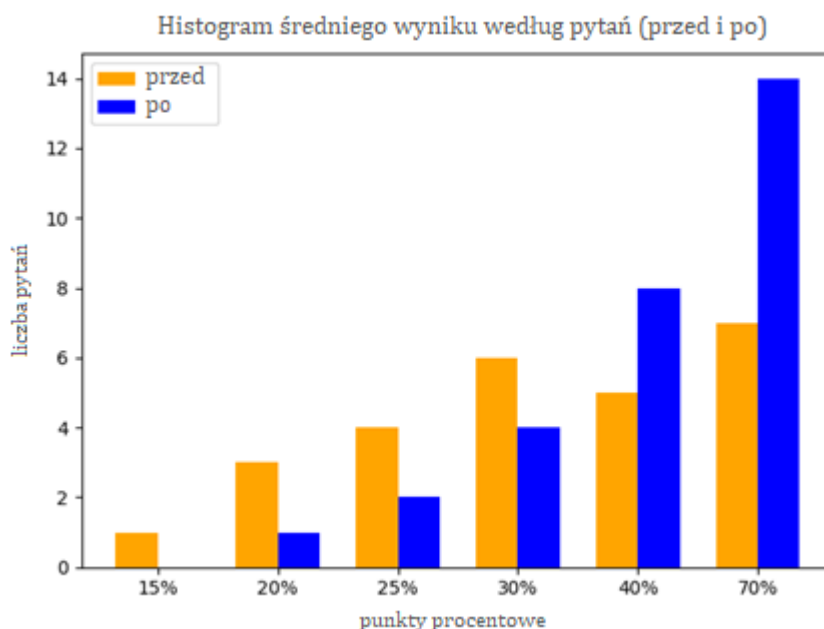
Pytanie	Średni wynik (%)
Jaki rodzaj przedsiębiorczości społecznej dominuje w Europie?	12.24 %
W jaki sposób SDG Compass przyczynia się do realizacji celów firm związanych ze zrównoważonym rozwojem?	17.07 %
Na czym polega proces uwzględniania czynników środowiskowych, społecznych i	21.23 %

związanych z łaodem korporacyjnym w decyzjach inwestycyjnych?	
Czego nie obejmuje ekonomia współdzielenia?	22.84 %
Jakie są korzyści ze stosowania Kompasów SDG?	26.89 %

Dane ujawniają znaczne zróżnicowanie wiedzy uczniów, przy czym na niektóre pytania poprawnie odpowiedziała większość uczniów, podczas gdy na inne tylko niewielki odsetek odpowiedział poprawnie.

Ankieta po zakończeniu kursu

Jak widać z przedstawionych wykresów, wyniki uczniów znacznie się poprawiły po ukończeniu kursu.



Wskazuje to na związek między wynikami przed i po kursie, co sugeruje, że początkowa świadomość tematów wpływa na wiedzę zdobytą po kursie. Z drugiej strony, w przypadku wielu trudniejszych pytań odnotowano znaczną poprawę wyników, co pokazuje, że kurs skutecznie poprawił zrozumienie studentów w niektórych obszarach, podkreślając jego siłę w kształceniu uczestników.

Wyniki i zalecenia

Ta sekcja porównuje wyniki przed i po kursie.

Mocne strony

1. **Dobra znajomość skrótów** – studenci dobrze radzili sobie z pytaniami związanymi ze skrótami takimi jak ESG i CSR, co wskazuje na solidne zrozumienie kluczowych terminów i pojęć związanych ze zrównoważonym rozwojem i społeczną odpowiedzialnością biznesu.
2. **Znajomość Celów Zrównoważonego Rozwoju (SDGs)** – pytania dotyczące głównych celów SDGs, takich jak wyeliminowanie ubóstwa i wysokiej jakości edukacja, uzyskały stosunkowo dobre odpowiedzi. Pokazuje to, że uczniowie dobrze rozumieją podstawowe zasady SDGs.

Obszary wymagające poprawy

Obszary wymagające poprawy obejmują zwiększenie zrozumienia przez studentów przedsiębiorczości społecznej w Europie, ponieważ wiedza w tym obszarze jest dość ograniczona. Konieczne jest położenie większego nacisku na wyjaśnienie Kompas SDG i jego zastosowania w zrównoważonym rozwoju przedsiębiorstw, a także procesu włączania czynników środowiskowych, społecznych i związanych z ładem korporacyjnym (ESG) do decyzji inwestycyjnych. Ponadto istnieje potrzeba wyjaśnienia koncepcji gospodarki współdzielenia, ponieważ wielu studentów miało trudności ze zrozumieniem, co ona obejmuje, a czego nie. Poruszając te tematy za pomocą praktycznych przykładów, głębszych wyjaśnień i interaktywnego uczenia się, można znacznie poprawić zrozumienie tych obszarów przez studentów.

Podczas gdy kurs pomógł uczniom lepiej zrozumieć podstawowe koncepcje zrównoważonego rozwoju i odpowiedzialności korporacyjnej (ESG, CSR, SDG), niektóre bardziej zaawansowane koncepcje, takie jak przedsiębiorczość społeczna, Kompas SDG, ESG w decyzjach inwestycyjnych i gospodarka dzielenia się, pozostają słabymi obszarami. Tematy te wymagają większej uwagi w przyszłym nauczaniu, aby poprawić zrozumienie przez uczniów.



Raport ewaluacyjny

Raport ewaluacyjny - otwarty kurs online

Uniwersytet Nauk Stosowanych w Häme
(HAMK) / Finlandia



Raport ewaluacyjny ESGDs!

Kurs magisterski „Odpowiedzialny biznes”

Przegląd projektu

Projekt Erasmus ESGDs! miał na celu zwiększenie rozwoju kompetencji studentów w zakresie różnych tematów związanych ze zrównoważonym rozwojem poprzez kurs w ramach programu studiów magisterskich „Rozwój biznesu”. HAMK jest zaangażowany w ciągłe rozwijanie zrównoważonych praktyk w swojej działalności, a kurs pozwala budować zarówno wewnętrzne kompetencje organizacyjne, jak i wiedzę i umiejętności związane ze zrównoważonym rozwojem wśród studentów studiów magisterskich HAMK.

Z przyczyn związanych z początkiem roku akademickiego w Finlandii (rozpoczynającego się w sierpniu) kurs został zorganizowany we wrześniu 2023 roku. W tym czasie wersja online materiałów szkoleniowych nie była w pełni funkcjonalna (ze względu na ogólne ramy czasowe projektu ESGDs!). W związku z tym w kursie zastosowano materiały offline modułów ESGDs! i inne materiały edukacyjne, które były dostępne na stronie internetowej ESGDs! w czasie realizacji kursu.

W kursie „Odpowiedzialny biznes” wzięło udział 61 studentów studiów magisterskich. Dokładne dane nie mogą być gromadzone dla poszczególnych kursów ze względu na RODO, ale większość uczestników stanowiły kobiety pracujące jako profesjonalści w różnych branżach.

Kurs „Odpowiedzialny biznes” obejmował tematy związane z zarządzaniem zrównoważonym rozwojem, takie jak:

- Wprowadzenie do zrównoważonego rozwoju
- Cele zrównoważonego rozwoju (SDGs)
- Ocieplenie klimatu
- Myślenie systemowe wspierające zrównoważony rozwój
- Gospodarka o obiegu zamkniętym
- Gospodarka dzielenia się
- Zarządzanie zrównoważonym rozwojem
- Społeczna odpowiedzialność biznesu (CSR)
- Zrównoważone inwestycje

Ocena kursu offline:

Kurs offline przeprowadzony w ramach projektu Erasmus ESGDs! został oceniony w celu określenia jego skuteczności i wpływu na doświadczenia oraz wyniki uczenia się uczestników. Ocena składała się z analizy efektów uczenia się i jakościowych informacji zwrotnych od studentów.

Dane ilościowe:

- **Frekwencja:** Wszyscy uczestniczący studenci brali udział w kursie i aktywnie się w niego angażowali.
- **Ocena przed i po kursie:** Ocena przed kursem nie została przeprowadzona, podczas gdy ocena po kursie wykazała spełnienie celów związanych z efektami uczenia się poprzez zadania edukacyjne. Efekty uczenia się sugerują, że uczestnicy kursu znacznie poszerzyli swoją wiedzę i rozwinęli nowe umiejętności podczas kursu koncentrującego się na zrównoważonym zarządzaniu przedsiębiorstwem. Świadczy o tym ich lepsze zrozumienie kluczowych pojęć i umiejętność zastosowania ich w praktycznych studiach przypadków.

- **Ukończenie kursu:** Wszyscy studenci ukończyli kurs. Wskazuje to na ich zaangażowanie i aktywny udział. Wszyscy studenci ukończyli wszystkie zadania związane z kursem.

Jakościowe informacje zwrotne:

- **Mocne strony:** Jakościowe informacje zwrotne od uczestników podkreśliły kilka mocnych stron kursu. Po pierwsze, uczestnicy uznali treść za kompleksową, interesującą i dobrze zorganizowaną. Docenili spójność modułu i konkretne podejście, które ułatwiło jego zrozumienie i śledzenie. Zawarcie w nim pytań wielokrotnego wyboru zwiększyło doświadczenie edukacyjne, pozwalając uczestnikom aktywnie angażować się w materiał i upewniając się, że zrozumieli podstawy każdego tematu. Dodatkowo, kurs skutecznie odnosił się do znaczenia kwestii środowiskowych, społecznych i zarządzania (ESG) w nowoczesnych strategiach biznesowych, zapewniając cenny wgląd w obecne praktyki branżowe. Co więcej, dostępność materiału kursowego, z krótkimi sekcjami, które były wygodne do czytania, przyczyniła się do pozytywnych doświadczeń związanych z nauką.
- **Obszary wymagające poprawy:** Chociaż kurs zebrał pozytywne opinie, istnieją obszary, w których można by go jeszcze ulepszyć. Uczestnicy wyrazili chęć uzyskania bardziej konkretnych przykładów ilustrujących wyniki, które zostały już osiągnięte dzięki zrównoważonemu rozwojowi, co zapewniłoby praktyczny kontekst i zwiększyło zrozumienie. Ponadto, niektórzy uczestnicy uznali niektóre pytania wielokrotnego wyboru za niejasne, sugerując potrzebę wyraźniejszego sformułowania, aby uniknąć nieporozumień. Ponadto uczestnicy zalecali włączenie spisu treści, aby umożliwić przegląd materiału szkoleniowego, pomagając im skuteczniej poruszać się po treści i lepiej zrozumieć jej strukturę. Te ulepszenia zwiększyłyby skuteczność kursu i jego ogólne doświadczenie edukacyjne.

Analiza danych dotyczących studentów:

- **Dane demograficzne studentów:** Uczestnicy kursu reprezentowali zróżnicowany zakres demograficzny. 43 (71%) to kobiety, a 18 (29%) to mężczyźni. Uczestnicy należeli do różnych grup wiekowych (25-34; 35-49), ale dokładny wiek nie jest znany. Respondenci mieli różne wykształcenie (niektórzy mają tytuł magistra w innych dziedzinach, ale większość ma tytuł licencjata w dziedzinie administracji biznesowej). Posiadali doświadczenie zawodowe w różnych branżach.
- **Spełnienie oczekiwań studentów:** Znacząca większość uczestników kursu wyraziła zadowolenie z ogólnego doświadczenia na zajęciach. Uznali, że była to cenna okazja do nauki i zauważyli pozytywne efekty uczenia się, szczególnie w zakresie zarządzania biznesem związanego ze zrównoważonym rozwojem. Wielu uczestników doceniło kompleksowe omówienie istotnych tematów i praktyczne podejście do kursu. Zwiększyło to ich wiedzę i umiejętności niezbędne do sprostania wyzwaniom związanym ze zrównoważonym rozwojem w ich środowisku zawodowym.
- **Wpływ:** Zdecydowana większość uczestników kursu wskazała na zwiększone zrozumienie różnych perspektyw związanych ze zrównoważonym rozwojem w zarządzaniu przedsiębiorstwem oraz sposobów ich uwzględnienia w środowisku pracy, a także w życiu osobistym.

Wnioski:

Kurs offline projektu ESGDs! w ramach kursu magisterskiego „Odpowiedzialny biznes” w programie studiów magisterskich Business Development otrzymał pozytywne opinie od uczestniczących w nim studentów. Materiały edukacyjne pozwoliły im zrozumieć tematy związane ze zrównoważonym rozwojem z szerokiej perspektywy.

Podsumowując, materiały edukacyjne opracowane w ramach projektu ESGDs! pozwoliły na poprawę efektów uczenia się związanych z zarządzaniem zrównoważonym rozwojem wśród studentów.

Jeśli chodzi o identyfikację bardziej istotnych tematów związanych z zarządzaniem zrównoważonym rozwojem, należy wziąć pod uwagę następujące perspektywy: Niektórzy studenci studiów magisterskich, którzy pracują w działach kontrolingu lub księgowości, byli zainteresowani raportowaniem związanym ze zrównoważonym rozwojem z wykorzystaniem różnych struktur. Studenci zajmujący się marketingiem byli zainteresowani komunikacją związaną ze zrównoważonym rozwojem zarówno poza firmą, jak i wewnątrz firmy (organizacji).

Omówiono również przyszłe scenariusze i prognozowanie w zakresie zrównoważonego rozwoju i może to być jeden z interesujących tematów do dalszego opracowania. Również ocena wpływu na środowisko, w tym emisja CO₂, ale także inne perspektywy, a także opracowanie planów działania na rzecz zrównoważonego rozwoju dla firm/organizacji mogą być interesującymi i ważnymi tematami do rozważenia.

Dzięki dokładnemu zbadaniu zarówno efektów uczenia się, jak i jakościowych informacji zwrotnych, organizatorzy kursu byli w stanie skutecznie wskazać mocne strony do wzmocnienia i obszary wymagające poprawy, aby ulepszyć przyszłe edycje kursu. Pozwala to organizatorom zrozumieć, jakie aspekty programu działają dobrze i gdzie jest miejsce na poprawę. Dzięki temu HAMK może stale rozwijać ofertę edukacyjną związaną z zarządzaniem zrównoważonym rozwojem wśród swoich studentów i innych osób zainteresowanych.